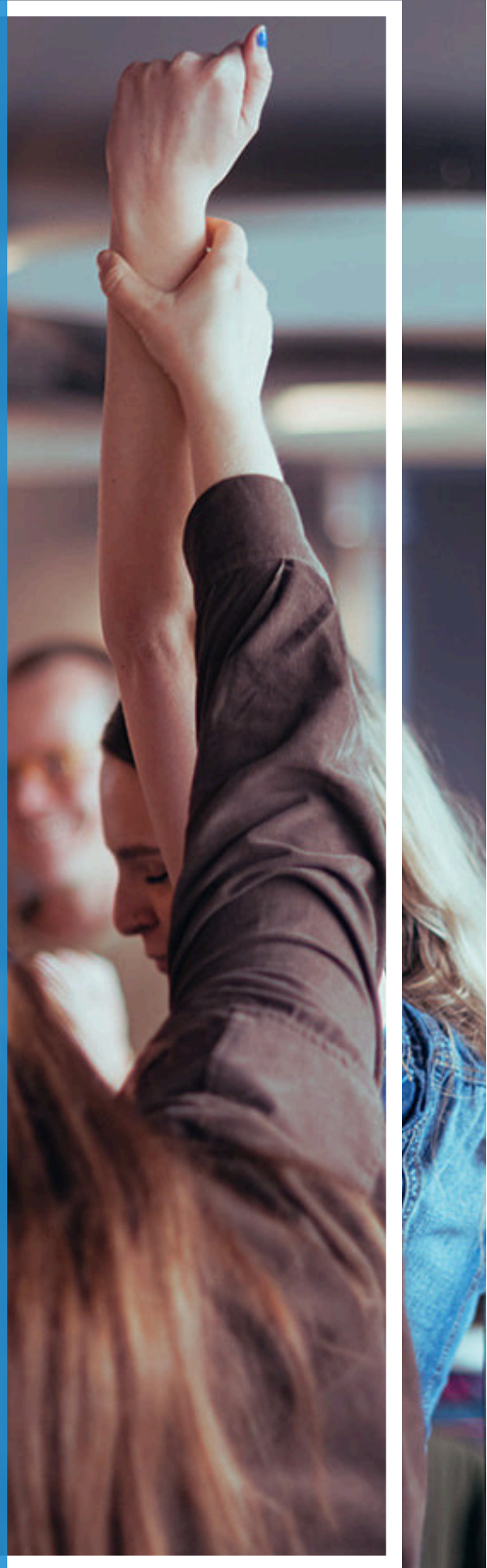


# ÁRSSKÝRSLA 2025

OG STARFSÁÆTLUN  
2026



ÞEKKINGAR  
NETIÐ





maí 2026

Pekkingarnet Þingeyinga  
Hafnarstétt 1-3, 640 Húsavík  
[www.hac.is](http://www.hac.is)

*Forsíðumynd: Þátttakendur í Krubbi hugmyndahraðhlaupi í mars 2025*  
Myndataka: Halldóra Kristín Bjarnadóttir

Ábyrgð/ritstjórn  
Lilja B. Rögnvaldsdóttir  
Umsjón:  
Lilja B. Rögnvaldsdóttir

ISSN: 1670-813X

## EFNISYFIRLIT

Frá forstöðumanni	<u>4</u>
Stjórn og starfsfólk	<u>5</u>
Starfssvæði	<u>10</u>
Húsnæði	<u>11</u>
<i>Stéttin</i>	<u>13</u>
<i>Kistan</i>	<u>14</u>
<i>Gígur</i>	<u>16</u>
Símenntunarsvið	<u>17</u>
<i>Áherslur í námi</i>	<u>17</u>
<i>Námsleiðir FA</i>	<u>20</u>
<i>Önnur verkefni</i>	<u>23</u>
<i>Þróunarvinna og gæðamál</i>	<u>26</u>
<i>Náms- og starfsráðgjöf</i>	<u>27</u>
Nýsköpunarsvið	<u>29</u>
<i>Hraðið miðstöð nýsköpunar</i>	<u>29</u>
<i>Hönnunarbíng</i>	<u>30</u>
<i>Krubbur hugmyndahraðhlaup</i>	<u>31</u>
<i>Fab Lab Húsavík</i>	<u>32</u>
Háskólanámssvið	<u>37</u>
<i>Námsver og þjónusta</i>	<u>39</u>
<i>Sumarstörf háskólanema</i>	<u>40</u>
<i>Fjarpróf</i>	<u>41</u>
Rannsóknasvið	<u>42</u>
<i>Rannsóknastarfsemin</i>	<u>45</u>
<i>Eigin rannsóknaverkefni</i>	<u>46</u>
<i>Útseld vinna</i>	<u>47</u>

# FRÁ STARFANDI FORSTÖÐUMANNI

Starfsemi Þekkingarnetsins hefur á undanförunum árum mótast af samfélagi í stöðugri þróun þar sem hraðar umbreytingar í tækni, atvinnuháttum og lýðfræði hafa kallað á aukna hæfni og stöðuga endurnýjun þekkingar. Í þessu samhengi gegnir Þekkingarnetið mikilvægu hlutverki við að efla símenntun, styðja við nýsköpun og skapa tækifæri til náms og framþróunar fyrir einstaklinga og atvinnulíf.

## VINNUSTAÐAKLASAR

Þekkingarnetið hefur einnig lykilhlutverki að gegna í uppbyggingu og rekstri vinnustaðaklasa á starfssvæðinu. Starfsemin á Stéttinni á Húsavík hefur fest sig í sessi sem öflugur vettvangur þekkingartengdra starfa. Samhliða því hefur verið unnið markvisst að uppbyggingu í Kistunni á Þórshöfn og í Gíg í Mývatns-sveit, þar sem skapast hefur lífandi umhverfi fyrir rannsóknir, fræðslu og nýsköpun.

## NÝSKÖPUN OG FRUMKVÖÐLASTUÐNINGUR

Á sviði nýsköpunar var árið afar viðburðaríkt hjá Þekkingarnetinu. Hraðið, miðstöð nýsköpunar, stóð fyrir líflegri starfsemi og hefur fest sig í sessi sem mikilvægur vettvangur fyrir frumkvöðla og skapandi einstaklinga. Mikil aðsókn var í Fab Lab smiðjuna þar sem hugmyndir fengu að þróast og verða að veruleika. Tveir stórir viðburðir, Krubbur og Hönnunarþing, vöktu sérstaka athygli og drógu að sér fjölbreyttan hóp þátttakenda. Þar komu saman einstaklingar, fyrirtæki og stofnanir sem unnu saman að hugmyndum og lausnum með skapandi nálgun að leiðarljósi.

## SÍMENNTUN OG FRÆÐSLA

Með fjölbreyttu framboði fræðslu og ráðgjafar vinnur Þekkingarnetið að því að styrkja stöðu fólks á vinnumarkaði og auka möguleika þess til virkrar þátttöku í samfélaginu. Áherslan á árinu var á að mæta ólíkum þörfum, stuðla að inngildingum og tryggja aðgengi að námi og þekkingu óháð bakgrunni eða aðstæðum. Fjölbreyttar námsleiðir og námskeið hafa verið í boði og þátttaka góð. Hefðbundnir þættir eins og náms- og starfsráðgjöf, raunfærnimat og íslenskukennsla halda áfram að vera burðarásar starfseminnar samhliða þróun nýrra námsleiða sem mæta sýbreytilegum þörfum samfélagsins.

## HÁSKÓLAÞJÓNUSTA

Ásókn í háskólaþjónustu hefur verið mikil á árinu. Fjarpróf hafa verið vel sótt og nýting á námsaðstöðu aukist sem undirstrikar mikilvægi þess að geta sótt sér menntun án tillits til búsetu. Þessi þjónusta er ein af grunnstöðum starfseminnar og skiptir miklu fyrir íbúa á starfssvæði stofnunarinnar.



## RANNSÓKNIR

Rannsóknastarf Þekkingarnetsins heldur áfram að byggja á sterkum tengslum við nærumhverfið. Verkefni eru fjölbreytt og tengjast bæði atvinnulífi og samfélagsþróun, með fjármögnun úr samkeppnisjóðum og samstarfi við innlenda og erlenda aðila.

## TÍMAMÓT

Á árinu urðu tímamót þegar Óli Halldórsson lét af störfum eftir að hafa leitt Þekkingarnet Þingeyinga frá upphafi. Framlag hans til uppbyggingar og mótunar starfseminnar er ómetanlegt og færum við honum okkar bestu þakkar fyrir farsælt og mikilvægt starf í þágu svæðisins.

## SAMSTARF OG FRAMTÍÐARSÝN

Árangur Þekkingarnetsins byggir á öflugu samstarfi við sveitarfélög, menntastofnanir, fyrirtæki og einstaklinga. Með sameiginlegu átaki hefur tekist að skapa sterkan grunn sem gerir stofnuninni kleift að þróast áfram og bregðast við nýjum áskorunum. Fram undan eru spennandi tækifæri. Með áframhaldandi áherslu á gæði, sveigjanleika og nýsköpun mun Þekkingarnet Þingeyinga halda áfram að vera leiðandi afl í þróun menntunar og atvinnulífs í héraðinu.

Hilja Rögnvaldsdóttir

Starfandi forstöðumaður Þekkingarnetsins

# STJÓRN OG STARFSFÓLK

## STARFSMANNAHALD: HELSTU TÖLUR

Á árinu 2025 útheimti starfsemi Þekkingarnets Þingeyinga alls um 15 ársverk eins og taflan að neðan greinir frá. Þar af voru 19 launþegar á skrá í launakerfi stofnunarinnar á árinu í samtals 12 stöðugildum/ársverkum. Nokkuð var um tímabundin verkefni við námskeiðakennslu, eða alls um 3 ársverk.

STARFSMANNAHALD	ÁÆTLUN 2025	NIÐURSTAÐA 2025	ÁÆTLUN 2026
Stöðugildi launþega á heilsársvísu	11,0	12,0	12,0
Stöðugildi verktaka við tímabundna námskeiðskennslu	3,0	3,0	3,0
Stöðugildi vegna þjónustusamninga	0	0	0
Alls stöðugildi	14,0	15,0	15,0

STJÓRN OG SKIPURIT	2025	ÁÆTLUN 2026
Mannabreytingar í stjórn	Á aðalfundi 2025 kom Sigurbjörn Árni Arngrímsson skólameistari Framhaldsskólans á Laugum inn sem aðalmaður í stjórn f.h. framhaldsskólanna á svæðinu. Halldór Jón Gíslason FSH kom sem varamaður. Valgerður Gunnarsdóttir hætti í stjórn á sama tíma.	Á aðalfundi 2026 verður auglýst eftir tilnefningum í stjórn. Alls verða fimm aðalmenn og jafn margir varamenn.

# STARFSFÓLK PEKkingARNETSINS Á LAUNASKRÁ Í ÁRSLOK 2025



## LILJA B. RÖGNVALDSD.

Lilja er staðgengill forstöðumanns og sér um daglegan rekstur stofnunarinnar. Menntun: M.S. í alþjóðamarkaðsfræði frá University of Strathclyde, M.S. í ferðamálafræði frá HÍ, cand.Oecon viðskiptafræði frá HÍ.



## AÐALGEIR BJARNASON

Aðalgeir "Alli" er húsumsjónarmaður í Pekkingarsetrinu á Húsavík og sér um ræstingar og annað tilfallandi. Hann sinnir einnig viðhaldi, prófaumsjón og almennum skrifstofustörfum.



## ARNÞRÚÐUR DAGSDÓTTIR

Arnþrúður (Ditta) er verkefnastjóri með starfsstöð í Múvatnssveit. Menntun: M.A. og B.A. í myndlist, kennslufræði auk náms í tungumálum, félagsfræði og stjórnsýslufræðum.



## AXEL FLEX ÁRNASON

Axel er verkefnastjóri og leiðbeinandi í FabLab Húsavík. Hann sinnir auk þess viðburðahaldi og tæknimálum hjá Hraðinu. Menntun: BA í heimspeki frá Háskóla Íslands.



## CHRISTINA MERKEL

Christina er verkefnastjóri Kistunnar á Þórshöfn og ber ábyrgð á daglegum rekstri og þróun starfseminnar. Christina er með BA í viðskiptafræði og upplýsingatækni frá Duale Hochschule.



## GUÐRÚN HELGA ÁGÚSTSD.

Guðrún Helga er náms- og starfsráðgjafi hjá Pekkingarnetinu. Menntun: MA í náms- og starfsráðgjöf frá HÍ, BA í félagsráðgjöf frá HÍ, Viðbótardiplóma í kennsluréttindum og viðbótardiplóma í félagsfræði.



## GUÐRÚN ÓSK BRYNJARSD.

Guðrún Ósk er skrifstofustjóri Pekkingarnetsins. Hún sér um afgreiðslu, skráningu, bókhald og ýmis önnur skrifstofustörf. Menntun: Skólaritara- og skrifstofustjóranám frá Verslunarskóla Íslands.



## HEIÐRÚN ÓLADÓTTIR

Heiðrún starfar sem verkefnastjóri á símenntunarsviði. Starfsstöð hennar er í Kistunni á Þórshöfn og felst hluti hennar starfs í þjónustu við Norðausturlönd starfssvæðisins. Menntun: B.Ed. kennari frá K.H.I.



## HELENA EYDÍS INGÓLFISD.

Helena er verkefnastjóri í teymi BP á rannsóknarsviði. Á árinu 2025 starfaði hún sem náms- og starfsráðgjafi í ferjavör. Guðrúnar. Menntun: B.Ed. kennari frá H.A., MPA í stjórnsýslufræðum frá HÍ.



## HILMAR VALUR GUNNARSSON

Hilmar Valur starfar sem verkefnastjóri á símenntunarsviði. Helstu verkefni eru umsjón með námsleiðum, íslenskukennslu og ýmskonar réttindanami í atvinnulífinu. Menntun: B.A. í félagsráðgjöf við HÍ.



## INGIBJÖRG BENEDIKTISD.

Ingibjörg verkefnastjóri með starfsstöð á Húsavík. Hún sinnir ýmsum verkefnum á símenntunarsviði. Menntun: B.A. í nútímalfræði frá Háskólanum á Akureyri.



## STEFÁN PÉTUR SÓLVEIGARSON

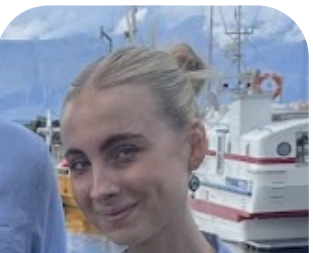
Stefán Pétur er nýsköpunarstjóri Hraðsins og Fab Lab Húsavík. Stefán sér um daglegan rekstur Hraðsins og Fab Lab Húsavík og veitir ráðgjöf í hönnun og nýsköpun. Menntun: B.A. í vörühönnun frá Listaháskóla Íslands.

## SUMARNEMAR 2025



## AÐALBJÖRN JÓHANNSON

Aðalbjörn stundar nám í félagsvísindum við Háskólann á Akureyri. Sumarið 2025 vann hann við viðtalsrannsókn meðal innflytjenda í Norðurlöndum. Verkefnið var styrkt af Þróunarsjóði innflytjendamála.



## ELÍN ANNA ÓLADÓTTIR

Elín stundar nám í arkitektúr við Listaháskóla Íslands. Sumarið 2025 vann hún að undirbúningi Hönnunarbings ásamt fleiri tilfallandi verkefnum hjá Pekkingarnetinu.



## ÁSTA BIRNA GUNNARSD.

Ásta Birna sér um ræstingar á Stéttinni á Húsavík.



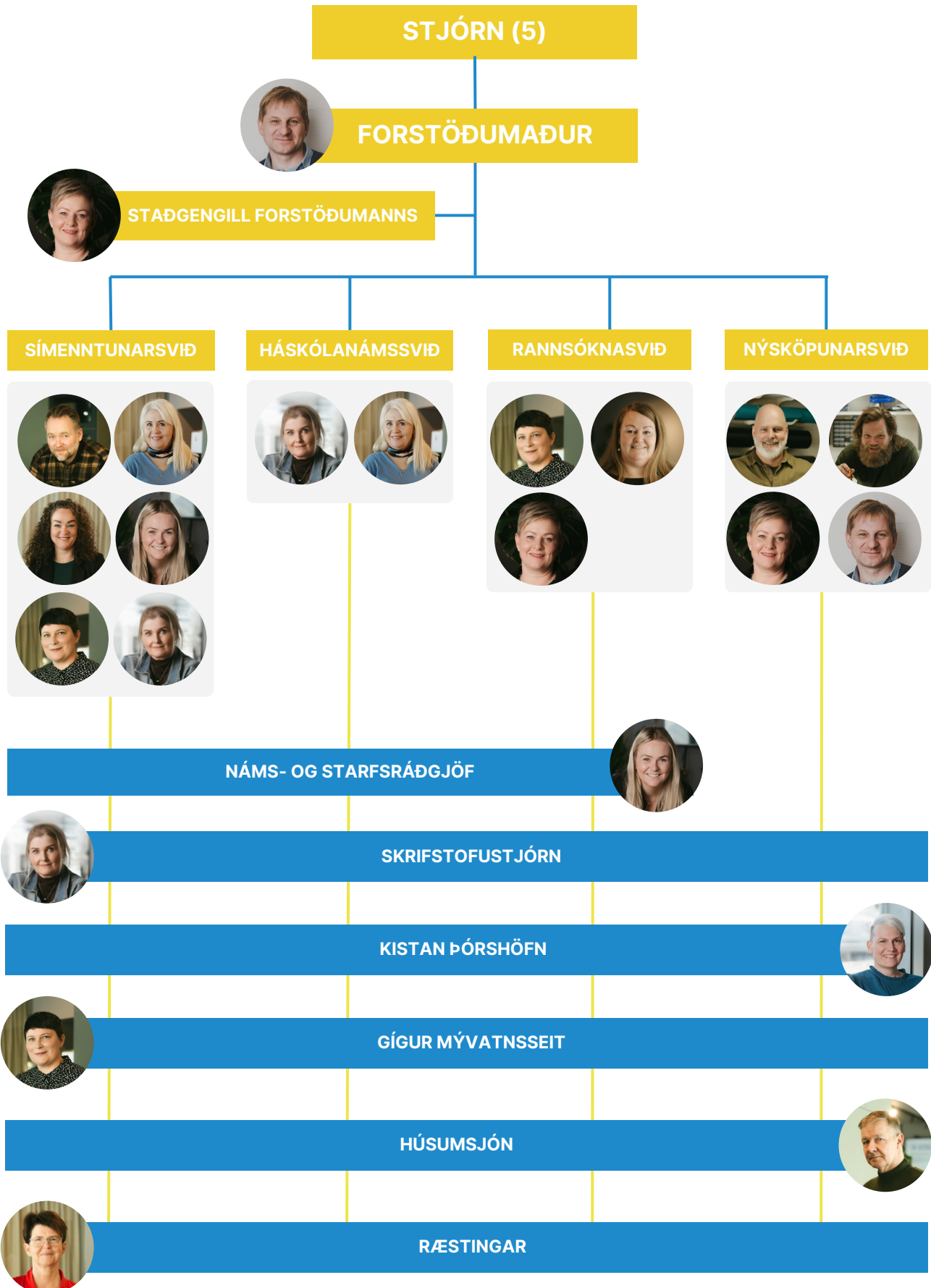
## ÁSRÚN VALA KRISTJÁNSD.

Ásrún Vala er starfsmaður í hlutastarfi við ræstingar og tilfallandi störf á Húsavík.

## RÆSTINGAR Á STÉTTINNI

# SKIPURIT

Fagsvið þekkingarnets Þingeyinga eru fjögur og skarast starfssvið starfsmanna að nokkru leyti milli sviða. Unnið er í "teymisvinnu" fyrir hvert svið.



# STJÓRN

Stjórn Þekkingarnets Þingeyinga er skipuð 5 fulltrúum sem tilnefndir eru til tveggja ára í senn auk varamanna fyrir hvern og einn stjórnarmann. Samþykktum Þekkingarnetsins var breytt í þessa veru á aðalfundi á árinu 2024, en áður hafði stjórn verið 8 manna og með 3ja manna framkvæmdaráði. Sjá skipulagsskrá hér: <https://hac.is/skipulagsskra>

Stjórn Þekkingarnetsins frá aðalfundi 2025 er skipuð með eftirfarandi hætti:

- Sigurður Þór Guðmundsson, formaður, oddviti Langanesbyggðar
  - varamaður: Jón Höskuldsson, Norðurþingi
- Atli Björgvinsson, varaformaður, fulltrúi nýsköpunarfyrirtækja
  - varamaður: Freyr Friðfinnsson
- Yngvi Ragnar Kristjánsson, fulltrúi samtaka atvinnurekenda
  - varamaður: Aneta Potrykus, Verkalýðsfélagi Þórshafnar
- Sigurbjörn Árni Arngrímsson, Framhaldsskólanum á Laugum
  - varamaður: Halldór Jón Gíslason, Framhaldsskólanum á Húsavík
- Rannveig Björnsdóttir, Háskólanum á Akureyri
  - varamaður: Sæunn Stefánsdóttir, Háskóla Íslands

Stjórn Þekkingarnetsins kom saman til fundar sex sinnum á árinu 2025.

## TÍMAMÓT HJÁ ÞEKKINGARNETINU

Á árinu urðu þær breytingar hjá Þekkingarnetinu að Óli Halldórsson forstöðumaður lét af störfum. Óli hefur gegnt starfi forstöðumanns frá upphafi stofnunarinnar árið 2003 og stýrt uppbyggingu og þróun starfseminnar allan þann tíma. Starfsemin hófst við takmörkuð skilyrði hvað varðar mannafla, fjármögnun og aðstöðu, en hefur á liðnum árum þróast í öfluga þekkingarstofnun með 15 stöðugildi og fjölbreytt verkefnasvið. Sú þróun hefur byggst á markvissri stefnumótun, víðtæku samstarfi við innlenda og erlenda aðila og stöðugri aðlögun að breyttum þörfum samfélags og atvinnulífs.

Á þessum tíma hefur starfsemi Þekkingarnetsins jafnframt orðið sífellt umfangsmeiri og fjölbreyttari, meðal annars á sviði fræðslu, rannsókna, nýsköpunar og stuðnings við atvinnulíf. Þá hefur aukin áhersla verið lögð á að efla aðgengi að námi og þekkingu óháð búsetu, sem hefur haft veruleg áhrif á möguleika einstaklinga og fyrirtækja á starfssvæðinu.

Samhliða því að gegna starfi forstöðumanns þá hefur Óli leitt uppbyggingu Stéttarinnar sem í dag er orðinn virkur vinnustaðaklasi með yfir 50 starfsmönnum. Sú uppbygging hefur styrkt innviði þekkingar- og nýsköpunarumhverfis á svæðinu, aukið samlegðaráhrif milli ólíkra aðila og skapað vettvang fyrir samstarf, þróun og ný tækifæri.

Undir hans stjórn hefur Þekkingarnet Þingeyinga eflst jafnt og þétt og fest sig í sessi sem mikilvægur þátttakandi í þróun atvinnulífs, menningar og nýsköpunar á starfssvæðinu. Starfsemin hefur gegnt lykilhlutverki í að tengja saman ólíka hagsmunaaðila, styðja við þróunarverkefni og efla samkeppnishæfni svæðisins til lengri tíma.

Óli hefur tekið við starfi sérfræðings á skrifstofu háskóla og vísinda hjá menningar-, nýsköpunar- og háskólaráðuneytinu, sem hann sinnir sem óstaðbundnu starfi frá Norðurlandi.



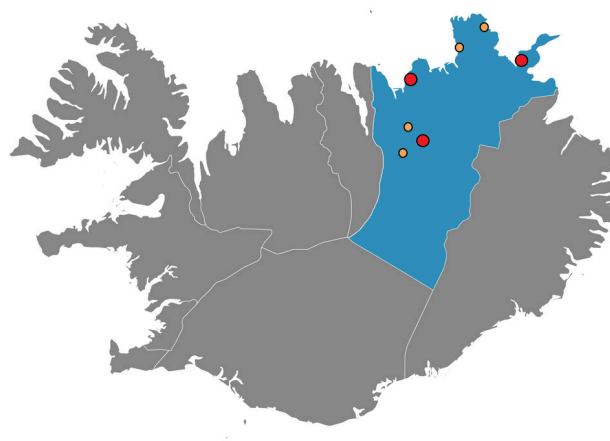
Á Krubbi í mars 2025



Formleg opnun Þekkingarsetursins 10, ágúst 2004. Þorkell Lindberg Þórarinsson, Óli Halldórsson, Valgerður Gunnarsdóttir og Sív Friðleifsdóttir

# STARFSSVÆÐI

Starfssvæði þekkingarnetsins er á norðausturhorni landsins frá Vaðlaheiði í vestri til og með Bakkafirði í austri. Það er stórt að flatarmáli og nær yfir sex sveitarfélög. Svæðið er fremur strjálbýlt og búsetuform fjölbreytt. Húsavík er stærsti þéttbýliskjarninn en landbúnaðarhéruð og smærri þéttbýliskjarnar eru umhverfis. Samgöngur eru fremur erfiðar á starfssvæðinu þar sem vegalengdir eru miklar og veður og færð geta verið hamlandi á veturna. Þá eru almenningssamgöngur innan svæðisins takmarkaðar. Akstursvegalengd eftir þjóðvegi milli enda starfssvæðis frá vestri til austurs er um 270 km stystu leið. Að flatarmáli er svæðið allt um 18.440 km<sup>2</sup> eða 18% landsins. Rauðir punktar á mynd sýna mannaðar starfsstöðvar í fullum rekstri (Húsavík, Mývatnssveit og Þórshöfn) og gulu punktarnir aðra þjónustustaði (Kíðagil, Laugar, Kópasker og Raufarhöfn).



Starfsstöðvar og þjónustustaðir Þekkingarnetsins

Þekkingarnetið er aðili að Símennt sem eru samtök fræðslu- og símenntunarmiðstöðva. Myndin hér að neðan sýnir starfssvæði þeirra ellefu símenntunarmiðstöðva sem eiga aðild að samtökunum. Þekkingarnetið rekur alls sjö þjónustustöðvar á Norðausturlandi (8.1–8.7).



1. Miðstöð símenntunar á Suðurnesjum
  - 1.1. Reykjanesbær
2. Mímir-símenntun
  - 2.1. Reykjavík – Höfðabakki
3. Framvegis – miðstöð símenntunar
  - 3.1. Reykjavík
4. Símenntun Vesturlands
  - 4.1. Borgarnes
  - 4.2. Akranes
  - 4.3. Ólafsvík
  - 4.4. Grundarfjörður
  - 4.5. Stykkishólmur
  - 4.6. Búðardalur
5. Fræðslumiðstöð Vestfjarða
  - 5.1. Ísafjörður
  - 5.2. Patreksfjörður
  - 5.3. Hólmavík
6. Farskólinn - miðstöð símenntunar á Norðurlandi vestra
  - 6.1. Sauðárkrúkur
  - 6.2. Hvammstangi
  - 6.3. Blönduós
  - 6.4. Skagaströnd
7. SÍMEY
  - 7.1. Akureyri
  - 7.2. Dalvík
  - 7.3. Fjallabyggð
8. Þekkingarnet Þingeyinga
  - 8.1. Húsavík
  - 8.2. Þórshöfn
  - 8.3. Raufarhöfn
  - 8.4. Kópasker
  - 8.5. Mývatnssveit
  - 8.6. Laugar
  - 8.7. Bárðardalur
9. Austurbrú
  - 9.1. Egilsstaðir
  - 9.2. Reyðarfjörður
  - 9.3. Neskaupstaður
  - 9.4. Djúpivogur
  - 9.5. Vopnafjörður
  - 9.6. Seyðisfjörður
10. Fræðslunetið
  - 10.1. Selfoss
  - 10.2. Hvolsvöllur
  - 10.3. Vík
  - 10.4. Höfn
  - 10.5. Hella
  - 10.6. Kirkjubæjarklaustur
  - 10.7. Reykholt
11. Víska
  - 11.1. Vestmannaeyjar

Húsnæði ÞÞ Staðsetning	Hús	Aðstaða 2025	Markmið 2026
Húsavík	Stéttin, Hafnarstétt 1-3. Hús rannsóknna, þekkingar og nýsköpunar. Skólahúsnæði og stakir salir. Frumkvöðla-rými, FabLab.	ÞÞ hefur aðstöðu á Stéttinni í nýju 1.000fm húsnæði rannsókna, nýsköpunar og þekkingar, sem opnaði árið 2022. Þar hefur ÞÞ skrifstofuaðstöðu fyrir 10 starfsmenn, 28 aðrar starfsstöðvar fyrir frumkvöðla og störf án staðsetningar, lokaða skrifstofu, námsver, 3 kennslu- og fundarými, frumkvöðlarými og 5 næðisrými. Nýtt og fullbúið Fablab er einnig í húsnæðinu.	Að Stéttin verði eftirsóttur vinnustaður með starfsstöðvum fyrir 50-60 manns á sviði þróunar, rannsókna, fræðslu og stoðkerfis atvinnulífsins undir einu þaki miðsvæðis á Húsavík. Þar verði aðstaða til kennslu, fyrirlestra, fundahalds og fjarfunda. Einnig verði aðstaða til nýsköpunar og skapandi rýma (FabLab) handa nemendum, frumkvöðlum, fyrirtækjum og öðrum. Á árinu 2026 verður tekið í notkun nýtt bókunarkerfi rýma sem mun einfalda yfirsýn og utanumhald.
Þórshöfn	Kistan á Þórshöfn, Fjarðarvegi 5.	Um 200fm húsnæði með 3 lokuðum skrifstofum, opnu vinnurými fyrir 7 einstaklinga, kennslurými, hljóðveri, 2 næðisrýmum og fundarsal. Á efri hæð hússins er 30 fm rými sem skiptist í svefnherbergi, salerni og næðisrými með sófa en það rými er til leigt út til þeirra sem vilja leigja vinnuaðstöðu með möguleika á gistingu. Árið 2025 var efri hæðin leigð út fyrir skólastarf.	Að Kistan, atvinnu- og nýsköpunarsetur, verði eftirsóttur vinnustaður með 10-15 vinnustöðvar. Að Kistan haldi áfram að þróast sem samfélag stofnana, fyrirtækja og frumkvöðla sem styðja við atvinnuþróun og nýsköpun á svæðinu og skapi vettvang fyrir fjölbreytt störf og aðstöðu fyrir störf án staðsetningar. Að fræðafólk, frumkvöðlar og listafólk víðsvegar um landið nýti sér hugvitsdöl Kistunnar, vinnuaðstöðu með gistimöguleika.
Mývatnssveit, Gígur	Fyrrum Hótel Gígur sem hýsir nú starfsstöðvar Náttúruverndar-stofnunar, RAMÝ ofl.	ÞÞ hefur aðstöðu í Gíg en Náttúruverndarstofnun sér um rekstur hússins. Auk þeirra hafa þar aðsetur Rannsóknasetur HÍ í Þingeyjarsveit, RAMÝ, Þingeyjarsveit, Landgræðslan, SSNE og Hulda náttúruhugvísindasetur. Í Gíg eru tvö skrifstofurými með samtals 18 skrifborðum. Þar er fundarsalur fyrir allt að 12 manns, þrjú minni fundarými fyrir 3-5 manns og sameiginleg kaffistofa.	Að þekkingarnetið styðji áfram markvisst við uppbyggingu og eflingu vinnustaðarklasans í Gíg. Þar verði áfram tryggð aðstaða fyrir starfsfólk þekkingarnetsins og fyrir nám og próftöku háskólanema. Einnig verði þar boðið upp á námskeið og viðburði sem tengjast starfsemi ÞÞ.

Húsnæði ÞÞ Staðsetning	Hús	Aðstaða 2025	Markmið 2026
Laugar	Þingey, gamli Litlulaugaskóli á Laugum	ÞÞ hefur aðstöðu fyrir fundi, prófahald, námskeið og vinnuástöðu starfsfólks og háskólanema í nýuppgerðu stjórnarsýsluhúsi sveitarfélagsins, Þingey. Árið 2025 var gerður samningur við sveitarfélagið um aðgengi ÞÞ að Þingey og samstarf um þróun og mótun klasans.	Að Þekkingarnetið styðji áfram markvisst við uppbyggingu og eflingu vinnustaðarklasans í Þingey. Þar verði áfram tryggð aðstaða fyrir starfsfólk Þekkingarnetsins og fyrir nám og próftöku háskólanema. Einnig verði þar boðið upp á námskeið og viðburði sem tengjast starfsemi ÞÞ.
Kópasker	Skólahúsið á Kópaskeri	Fjarfunda- og próftökuaðstaða, nettenging og lesrými.	Óbreytt húsnæði og aðstaða. Stefnt að auknu samstarfi við verkefni Byggðastofnunar og Norðurþings á svæðinu.
Raufarhöfn	Stjórnarsýsluhúsið á Raufarhöfn	Fjarfunda- og próftökuaðstaða, nettenging og lesrými.	Stefnt að auknu samstarfi við sveitarfélagið um verkefni sem tengjast svæðinu. ÞÞ heldur áfram samstarfi við sveitarfélagið um uppbyggingu og þróun vinnustaðaklasa í húsnæðinu.

# STÉTTIN HÚSAVÍK

Höfuðstöðvar Þekkingarnetsins eru á Stéttinni á Húsavík þar sem starfsemin fer fram í endurnýjuðu atvinnuhúsnæði í eigu Langaness ehf. Um er að ræða tvær byggingar við Hafnarstétt 1 og 3 sem hafa í gegnum árin gegnt fjölbreyttu hlutverki og verið hluti af lifandi atvinnu- og mannlífi við höfnina. Með breytingum í atvinnuháttum hefur svæðið þróast og árið 2021 voru neðri hæðir húsanna sameinaðar með glerbyggingu, þannig að úr varð ein samfelld heild.

Á Stéttinni hefur myndast öflugt samfélag fyrirtækja, stofnana og einstaklinga sem starfa á sviði nýsköpunar, rannsókna, þróunar og þekkingar. Þar eru Þekkingarnetið og Hraðið, þar með talið Fab Lab Húsavík, stærstu aðilarnir og nýta um 60% af húsnæðinu. Auk þeirra eru þrjár stofnanir með langtímaleigu á svæðinu: Náttúrustofa Norðurlands eystra, Rannsóknasetur Háskóla Íslands á Húsavík og Samtök sveitarfélaga á Norðurlandi eystra.

Stéttin hefur reynst samfélaginu á Húsavík afar mikilvæg, enda hefur hún skapað ný tækifæri til atvinnu og þróunar. Sem dæmi hefur fjöldi starfsmanna í heilsársstörfum tvöfaldast frá því að húsnæðið opnaði, úr 25 í 50. Þar að auki starfar fjöldi nemenda, rannsakenda og frumkvöðla á svæðinu tímabundið, án þess að þeir séu taldir með í þessum tölum. Rannsóknastarfsemin spannar fjölbreytt svið, meðal annars fuglavistfræði, sjávarspendýr, lýðfræði og byggðaþróun.

Stéttin býður einnig upp á fjölbreytta fundaraðstöðu, allt frá litlum rýmum fyrir fjarfundi til sérútbúinna rýma fyrir teymisvinnu og stærri fundi. Húsnæðið var formlega opnað 9. desember 2022.



Myndir af fjölbreyttri starfsemi á Stéttinni árið 2025

## KISTAN - ÞÓRSHÖFN

Starfsstöð Þekkingarnetsins á Þórshöfn er staðsett í Kistunni, miðstöð atvinnu og nýsköpunar í Langanesbyggð. Kistan er staðsett í húsinu Kistufelli við Fjarðarveg 5, í húsnæði sem áður hýsti Sparisjóð Þórshafnar og síðar Landsbankann. Markmið Kistunnar er að skapa öflugt samstarfssamfélag fyrirtækja, stofnana og frumkvöðla undir einu þaki og styðja við atvinnuþróun og nýsköpun.

Í Kistunni er fjölbreytt aðstaða, þar á meðal opið vinnurými, fundaraðstaða með fjarfundabúnaði, hljóðver og góð sameiginleg rými. Einnig er í boði Hugvitsdvöl, þar sem gestir geta sameinað dvöl og vinnu í skapandi umhverfi.

Árið 2025 voru allt að 15 einstaklingar með fasta vinnuaðstöðu í Kistunni, þar á meðal starfsfólk frá Þekkingarneti Þingeyinga, Háskólanum á Akureyri, Háskólanum á Bifröst, Matvælasjóði, 1xINTERNET, SSNE, Sjóvá, Snyrtistofunni Hólm, Lögreglunni, Póstinum og Langanesbyggð. Auk þess nýttu ýmsir gestir sér aðstöðuna til fjarvinnu til skamms tíma. Hugvitsdvölin fór vel af stað, þar sem gestir bókuðu samanlagðan dvalar- og vinnupakka í Kistunni og nýttu hann reglulega yfir árið.

Þá nýtti stór hópur fjarnema aðstöðuna reglulega. Á árinu voru tekin 78 próf á vegum 12 skóla og stofnana víðs vegar af landinu. Skólaárið 2025–2026 leigði grunnskólinn efri hæðina fyrir unglíngastígskenndu auk skrifstofurýmis fyrir skólastjóra og deildarstjóra sérkennslu.

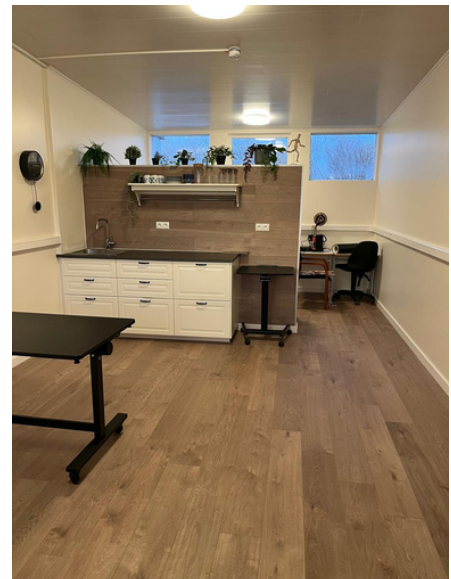


Myndir af aðstöðunni í Kistunni á Þórshöfn

Fjölbreytt starfsemi hefur verið í Kistunni frá opnun og lögð hefur verið áhersla á kynningu í nærsamfélaginu og víðar. Fjölmargir gestir hvaðanæva að af landinu hafa heimsótt vinnustaðinn, Kistan hefur staðið fyrir viðburðum, sinnt ráðgjöf og gegnt mikilvægu samfélagshlutverki. Fundaraðstaðan hefur verið vel nýtt, bæði af formlegum hópum og óformlegum nefndum, svo sem jólamarkaðsnefnd, þorrablótsnefnd og bryggjudaganefnd.

Hljóðverið hefur verið nýtt í upptökuverkefni í samstarfi við grunnskólann og einnig af einstaklingum til upptöku á frumsömdu efni. Kistan hefur jafnframt tekið á mót hugmyndum nýsköpunarverkefna og stutt við framgang þeirra, en samstarf við atvinnulíf og nýsköpun er eitt af lykilhlutverkum starfseminnar.

Bílskúrin, fjölnota salur Kistunnar, var vel nýttur. Boðið var upp á reglulega þjónustu hársnyrta og naglafræðings og fékk hvort tveggja góðar viðtökur. Yfir sumartímann var rýmið einnig nýtt fyrir sumarmarkað þar sem heimafólk seldi handverk og aðrar vörur. Sveigjanleiki rýmisins gerir það að verkum að það hentar vel fyrir fjölbreytta starfsemi og þjónustu.



*Bílskúrin í Kistunni*



*Bílskúrin í Kistunni*



*Skólahúsið á Bakkafirði*

Á árinu var nýtt skrifstofurými í skólahúsinu á Bakkafirði tekið í notkun, samvinnuverkefni ÞÞ, Kistunnar og SSNE. Þar hefur verið komið upp samvinnurými fyrir 6–8 einstaklinga ásamt fundarherbergi og kaffistofu og hafa þegar verið haldnir þar ýmsir fundir og viðburðir. Á næsta ári er stefnt að því að þróa starfsemina frekar, meðal annars með því að bjóða þar upp á Hugvitsdvöl í samstarfi við gistipjónustu á staðnum. Aðstaðan hentar sérstaklega vel fyrir stærri hópa og teymi sem vilja sameina vinnu og dvöl.

## GÍGUR - MÝVATNSSVEIT

Mikil uppbygging hefur átt sér stað í Gíg og standa framkvæmdir enn yfir þó hlutar þess séu tilbúnir. Húsið skiptist upp í glæsilega gestastofu, austurálm, vesturálm neðri hæð, vesturálm efri hæð og geymslu. Í Gíg eru tvö skrifstofurými og samtals 18 skrifborð, en rými er fyrir fjögur í viðbót, samtals 22 skrifborð. Þá er kaffistofa, tvö minni næðis/fundarými, setustofa og stórt fundarými. Fundarrýmið nýtist m.a. fyrir námskeiðshald og eru þau minni hentug til próftöku. Í Gíg er unnið eftir grænum skrefum og fráveita er í lokuðu kerfi til verndar lífríkis vatnsins.

Þann 30. apríl 2025 var opnuð ný sýning og gestastofa Náttúruverndarstofnunar í Gíg. Þar eru einnig starfsstöðvar Náttúrufræðistofnunar og Rannsóknaseturs Háskóla Íslands í Þingeyjarsveit. Í dag leigir Land og skógur einnig aðstöðu í húsinu, SSNE, sveitarfélagið Þingeyjarsveit og HULDA – Náttúruhugvísindasetur.

## LAUGAR, RAUFARHÖFN OG KÓPASKER

Eins og undanfarin ár býður Þekkingarnetið þjónustu á Raufarhöfn, Kópaskeri og Laugum í Reykjadal. Á þessum starfsstöðvum hefur ekki verið um fast starfsfólk að ræða heldur er þjónusta veitt eftir þörfum, t.d. fyrir háskólanema, til fjarprófa og námskeiðahalds.



Gígur Mývatnssveit

# SÍMENNTUNARSVIÐ

## SÍMENNTUN: HELSTU TÖLUR

Markmið símenntunarsviðs	Áætlun 2025	Niðurstaða 2025	Áætlun 2026
Fjöldi almennra námskeiða á svæði ÞÞ	80	82	80
Fjöldi námsleiða (námsleiðir FA)	6	7	8
Fjöldi kenndra stunda	2.000	2.144	2.000
Fjöldi kenndra nemendastunda	20.000	20.905	20.000
Þátttakendur	1.000	733	800

## ÁHERSLUR Í NÁMI

Áherslur ársins 2025 voru svipaðar og síðustu ár. Lögð var áhersla á að kenna námsleiðir Fræðslumiðstöðvarinnar (FA) innan fyrirbyggjandi fjárhagsramma. Í byrjun desember lauk, með útskrift, kennslu í *Námi í stóriðju, grunnnámi*. Þetta er fyrsti hópurinn sem situr þetta nám hjá Þekkingarnetinu og erum við mjög ánægð að hafa útskrifað átta nemendur þrátt fyrir erfiða tíma hjá PCC BakkaSilicon.

Á árinu skrifuðum við nýja námskrá fyrir *Stafræna smiðju* og fékkst námskráin viðurkennd af Fræðslumiðstöð atvinnulífsins í byrjun haustannar. Tíu nemendur skipuðu svo fyrsta hópinn sem situr smiðjuna hjá Þekkingarnetinu og klárast það nám í upphafi vorannar 2026. Hópur númer tvö fer svo af stað strax eftir áramót. Við erum mjög ánægð með þessa smiðju sem miðar að því að kenna nemendum á allan þann tæknibúnað sem við höfum upp á að bjóða í Fab Labinu okkar.

Kennsla í Félagsliðagáttinni hélt áfram árið 2025 og klárast hún með útskrift í febrúar 2026. Félagsliðagátt er 6 anna námsleið þar sem nemendur ljúka fjórum önnum hjá Þekkingarnetinu og síðustu tveimur önnunum í framhaldsskóla. Fyrir utan ofantalið buðum við eins og venjulega upp á hefðbundar námsleiðir sem voru heilt yfir vel sóttar, eins og t.d. *Líf og heilsa*, *Uppleið* og *Sterkari starfskraftur*.

Styttri námskeið t.d. tómstundanámskeið, virkninámskeið, fyrirtækjafræðsla og réttindanám fengu sitt pláss sem og námskeið fyrir nemendur með fatlanir í gegnum samning við Fjölmennt og svo íslenskunámskeið fyrir erlenda íbúa.

Önnur námskeið sem haldin voru á vegum Þekkingarnetsins dreifðust um allt starfssvæðið. Þó svo að sum námskeiðin í dreifðari byggðum hafi verið fámenn og ekki borið sig fjárhagslega voru þau samt haldin því eitt af markmiðum Þekkingarnetsins er að halda námsvirkni í dreifðum byggðum þar sem angar menntakerfisins ná síður til. Ýmis fræðsla til fyrirtækja var fyrirferðamikil á árinu, bæði í gegnum fræðsluáætlanir sem unnar hafa verið af starfsfólki Þekkingarnetsins fyrir ákveðin fyrirtæki og eins tilfallandi námskeið. Líkt og árið 2024 var það starfsfólk Norðurþings og HSN sem sótti flest starfstengd námskeið hjá Þekkingarnetinu á síðasta ári.

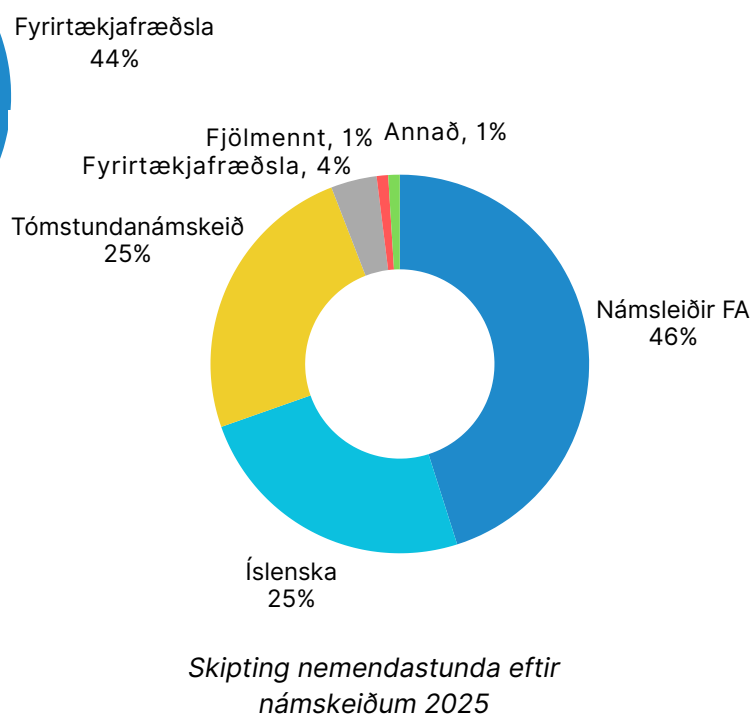
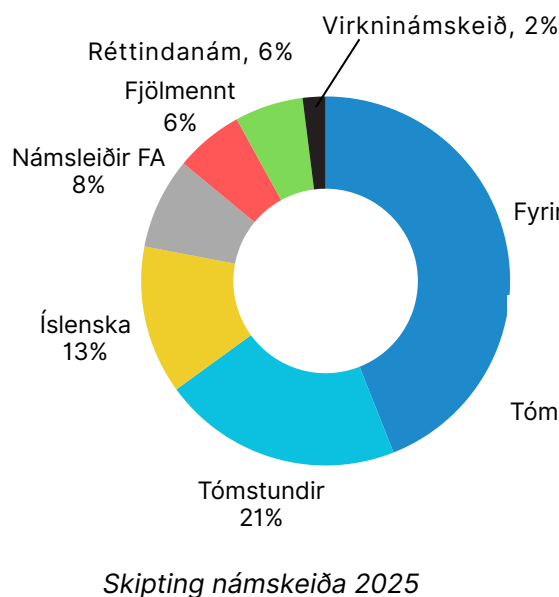
Eins og undanfarin ár er stuðst við óformlega greiningu á námsþörfum íbúa á starfssvæði Þekkingarnetsins þegar námskeið og námsleiðir eru ákveðnar. Upplýsingar koma úr viðtölum náms- og starfsráðgjafa, samtölum við íbúa og niðurstöðum úr námskeiðsmati. Auk þess eru íbúar alltaf að verða duglegri við að óska eftir námskeiðum eða koma með ábendingar um námskeið sem áhugavert væri að halda á svæðinu. Þróunin undanfarin ár hefur verið á þá leið og örlítið minni áhersla hefur verið sett á tólmstundanámskeiðin, þó svo að alltaf sé brugðist við ef upp koma óskir um ákveðin námskeið.



*Símenntunarteymi Þekkingarnetsins, Hilmar Valur, Heiðrún, Guðrún Ósk, Arnþrúður, Guðrún Helga og Ingibjörg*

Þekkingarnet Þingeyinga hefur á undanförunum árum sinnt fræðsluþjónustu við fyrirtæki og stofnanir í verkefni sem kallast *Fræðslustjóri að láni*. Ráðgjafar ÞÞ hafa þá haft samráð við stjórnendur og lagt fræðslugreiningar fyrir starfsmenn til að greina fræðsluþarfir starfsmannanna persónulega sem og fyrirtækisins. Eftir að unnið hefur verið úr fræðslugreiningunum er gerð fræðsluáætlun. Slík verkefni standa að öllu jöfnu yfir í lengri tíma eða allt að fjórum árum frá því greiningin fer fram og þar til síðasta námskeiði fræðsluáætlunar lýkur. Á undanförunum árum hefur starfsfólk Þekkingarnetsins tekið þátt í stóru fræðsluverkefni með Farskólanum á Norðurlandi vestra og SÍMEY þar sem símenntunarmiðstöðvarnar þrjár hafa unnið sem ein heild í samstarfi við Heilbrigðisstofnun Norðurlands. Byrjað var á að greina fræðsluþarfir starfsmanna og í kjölfarið var útbúið þriggja ára fræðsluáætlun. Árið 2025 var tíunda árið þar sem kennt var samkvæmt fræðsluáætlun. Þátttaka starfsmanna hefur verið góð og fræðsluáætlunin mikilvægur liður í innleiðingu nýrra starfshátta og verkfæra.

Árið 2025 flokkuðust flest námskeið sem haldin voru hjá stofnuninni undir fyrirtækjafræðslu og tómstundanámskeið. Íslenskunámskeið fyrir útlendinga voru venju samkvæmt fyrirferðamikil á árinu enda hefur hlutfall íbúa af erlendum uppruna aukist mjög á svæðinu. Hér að neðan má sjá skiptingu námskeiða hjá Þekkingarnetinu árið 2025. Ef skoðaðar eru kenndar stundir og skipting nemendastunda eftir námskeiðum má sjá að lang flestar þeirra falla undir vottaðar námsleiðir FA. Þar næst koma íslenskunámskeið fyrir útlendinga og tómstundanámskeið.



## LOFTUM

Loftum er áhersluverkefni innan SSNE, sem styrkt er af Sóknaráætlun Norðurlands eystra. Verkefnið var unnið af Þekkingarneti Þingeyinga í samstarfi við SÍMEY og hafði það að markmiði að efla þekkingu starfsfólks og kjörinna fulltrúa aðildarsveitarfélaga SSNE á sviði loftslags- og umhverfismála.

Í upphafi verkefnisins var framkvæmd fræðslugreining meðal markhópsins sem lagði grunn að fræðsluáætlun sem var unnin í kjölfarið. Áætlunin var hrint í framkvæmd haustið 2023 og stóð yfir fram á vorið 2025. Samhliða þessu var unnið að uppbyggingu rafræns skóla sem fór í loftið í upphafi haustanna 2024. Þar er að finna fjölbreytt námskeið sem byggja á stuttum myndbandsfyrirlestrum sérfræðinga á viðkomandi sviðum.

Verkefninu lauk í árslok 2025, en rafræni skólinn verður áfram aðgengilegur öllum áhugasömum til loka árs 2026. Aðgangur að efninu er í boði á heimasíðum Þekkingarnetsins og SÍMEY.

## NÁMSLEIÐIR FA

Á árinu 2025 voru eftirfarandi námsleiðir Fræðslumiðstöðvar atvinnulífsins kenndar hjá ÞÞ:

### NÁM Í STÓRIÐJU

Grunnnám – 300 klukkustunda nám á 1. þrepi hæfniramma um íslenska menntun. Námið er ætlað þeim sem sinna starfi í stóriðju þar sem bræðsluofnar og rafgreiningarkerfi eru burðarásar í framleiðslunni. Átta nemendur útskrifuðust úr náminu í lok haustanna 2025, tvær konur og 6 karlar.



Útskriftarhópur Stóriðjuskólans í desember 2025

## UPPLEIÐ

Nám byggt á hugrænni atferlismeðferð er 40 klukkustunda nám á 2. þrepi hæfniramma um íslenska menntun. Námið er ætlað þeim sem vilja læra að takast á við hamlandi líðan með því að nýta sér aðferðir hugrænnar atferlismeðferðar (HAM) í daglegu lífi. Tveir hópar fóru í gegnum þessa námsleið hjá Þekkingarnetinu árið 2025, í fyrri hópnum voru fjórar konur og fjórir karlar en í seinni hópnum voru fjórar konur og tveir karlar. Kennsla fór fram í staðnámi.

## FÉLAGSLIÐAGÁTT

Alls 660 klukkustunda nám á 2. þrepi hæfniramma um íslenska menntun. Markmið námsins er að auka þekkingu, færni og fagkunnáttu þeirra sem sinna einstaklingum sem þurfa aðstoð eða sérhæfða þjónustu við athafnir daglegs lífs. Átta konur stunduðu nám í Félagslíðagáttinni árið 2025.

## LÍF OG HEILSA – LÍFSSTÍLSPJÁLFUN

Um er að ræða 60 klukkustunda nám á 2. þrepi hæfniramma um íslenska menntun. Námið er ætlað fólki sem vill taka ábyrgð á eigin heilsu og bæta hana. Þrjár konur og tveir karlar luku námi.

## STAFRÆN SMÍÐJA

Smiðjan (2-1) er 88 klukkustunda nám á 2. þrepi hæfniramma um íslenska menntun þar sem markmiðið er að nemandi kynnist fjölbreyttum vinnuaðferðum þar sem reynir á verkunnáttu, sköpunarkraft, samhæfingu og fjölbreytt tjáningarform. Ætlað þeim sem vilja efla skilning sinn og hæfni til að vinna sjálfstætt í stafrænum heimi og/eða eru að taka sín fyrstu skref í hönnun með stafrænum hætti. Sex konur og 3 karlar kláruðu námið á haustönn 2025.



Útskriftarhópur í Stafrænni smíðju (t.v.) og kennslustund hjá Hafeyju V. Hallgrímsdóttur í stafrænum útsaumi.

## STERKARI STARFSKRAFUR

Sterkari starfskraftur er 120 klukkustunda nám á 2. þrepi hæfniramma um íslenska menntun. Tilgangur námsins er að efla þekkingu og auka hæfni þeirra sem starfa eða hafa hug á að starfa við almenn skrifstofustörf. Markmiðið er að auka þekkingu og leikni þátttakanda til að takast á við örar breytingar í atvinnulífinu samfara fjórðu iðnbyltingunni og auka færni sína í upplýsingatækni. Fimm konur og sex karlar luku þessari námsleið á haustönn 2025.



Á ársfundi Fræðslumiðstöðvar atvinnulífsins í nóvember var nemandi þekkingarnetsins, Sunna Rae Isaksen George, valin fyrirmynd í framhaldsfræðslu. Við valið er horft til einstaklinga sem hafa tekið þátt í úrræðum fræðslu- og símenntunarmiðstöðvanna sem starfa í gegnum samninga og fjármögnun frá Fræðslumiðstöðinni.

Sunna hefur sýnt einstaka elju og metnað í námi og verið öðrum góð fyrirmynd í því að nýta tækifæri til náms og þróunar í gegnum framhaldsfræðsluna. Hún ólst upp bæði á Íslandi og Nýja-Sjálandi og því var námsferill hennar óhefðbundinn að því leyti og reyndist erfitt að fá fyrra nám metið innan íslenska skólakerfisins. Þegar hún flutti til Húsavíkur leitaði hún til þekkingarnetsins eftir ráðgjöf um framhaldsnám. Þar lauk hún raunfærnimati fyrir leikskólaliða og stuðningsfulltrúa og útskrifaðist svo í lok árs 2021 úr námi í þeim greinum. Það gerði hún á sama tíma og hún átti sitt fyrsta barn. Í kjölfarið starfaði Sunna á dvalarheimilinu Hvammi og leikskólanum Grænuvöllum á Húsavík. Í dag stundar hún kennaranám í Háskólanum á Akureyri og sér fyrir sér framtíð í starfi með börnum. Sunna er frábær fyrirmynd um seiglu og áræðni og sýnir hvernig menntun getur opnað dyr að nýjum möguleikum.

## ÖNNUR VERKEFNI

Símenntunarsviðið sækir á hverju ári verkefnafjármagn til ýmissa sjóða. Árið 2025 hlaut stofnunnin styrki úr Fræðslusjóði til eftirfarandi nýsköpunar- og þróunarverkefna:

### HAGNÝT GERVIGREIND Í DAGLEGUM STÖRFUM:

- Markmið verkefnisins er að efla þekkingu og færni starfsfólks í nýtingu gervigreindar í daglegum störfum. Þróuð er námskrá sem nýtist fjölbreyttum hópum innan markhóps framhaldsfræðslunnar og styður þá í að takast á við hraðar tæknibreytingar samtímans. Verkefnið miðar jafnframt að því að auka hæfni og möguleika þátttakenda til framþróunar í starfi. Í verkefninu verður þróuð og prufukeyrð námskrá sem hefur það að markmiði að kynna einstaklingum á almennum vinnumarkaði helstu grunnatriði gervigreindar, aðgengileg verkfæri og veita þeim þjálfun í hagnýtri notkun þeirra.

### NÁMSKRÁ STARFSÞJÁLFA BYGGÐ Á REYNSLU INNFLYTJENDA:

- Markmið verkefnisins er að þróa aðgengilega og hagnýta námskrá fyrir starfsþjálfva, með áherslu á inngildingu, aðlögun og eflingu starfstengds orðaforða. Verkefnið felur í sér greiningu á þörfum, þróun og prófun námskrár í samstarfi við Norðurþing og viðeigandi markhópa, þar sem byggt er á reynslu og þörfum innflytjenda. Sérstök áhersla er lögð á að styrkja inngildingu, styðja við einstaklinga með annað móðurmál en íslensku og efla færni þeirra í notkun starfstengds orðaforða, sem og aðlögun að íslensku samfélagi.

### GRÆN UMSKIPTI Í SAMSTARFI VIÐ SVEITARFÉLÖG OG ATVINNULÍF Á NORÐURLANDI EYSTRA:

- Verkefnið er unnið í samstarfi við SÍMEY á Akureyri. Markmið þess er að vinna frá grunni tvö fræðslumyndbönd um umhverfismál með það að leiðarljósi að auka græna færni fólks, eða "green skills". Tilgangurinn er að auka umhverfisvitund fólks, minnka neyslu og tryggja rétta meðhöndlun úrgangs. Með þessum tveimur fræðslumyndböndum er ætlunin að benda á leiðir sem einstaklingar, sveitarfélög og fyrirtæki geta tileinkað sér til þess að mæta þeim áskorunum sem fyrir okkur liggja í umhverfi og loftlagsmálum. Sem dæmi má nefna úrgangsmál, ræktun, neysluhyggja, vatns- og orkunotkun og mengunarvarnir.

### SAMAN Í MÁLINU – ÍSLENSKUKENNSLA FORELDRA BARNA Í FRÍSTUNDASTARFI:

- Styrkur fékkst frá Mennta- og barnamálaráðuneytinu fyrir verkefnið sem sameinar íslenskukennslu, skapandi starf og samfélagslega virkni og miðar að því að efla notkun íslensku í daglegu lífi og styrkja tengsl þátttakenda við samfélagið í gegnum listir og tólmstundir. Markmiðið er að verkefnið muni skapa fyrirmynd að samvinnu sveitarfélaga, skóla og fræðsluaðila sem hægt er að yfirfæra á önnur svæði.

## ÞAU SKILJA SEM VILJA

- Verkefnið miðar að því að styðja innflytjendur í notkun íslensku í daglegum samskiptum og byggir á hugmyndafræði átaksins Gefum íslensku séns. Áhersla er lögð á að tungumál lærist í samskiptum með þolinmæði, virkri hlustun, endurtekningu og því að skapa aðstæður til notkunar íslensku. Hluti verkefnisins er að kynna hugtakið *almannakennari*, það er einstaklinga í nærumhverfinu sem styðja notkun íslensku í hversdagslegum aðstæðum. Verkefnið er stutt af Uppbyggingarsjóði SSNE.



Stefán Pétur stýrir fjöldasöng í Sjóminjasafninu á "jóla sing along" á vegum verkefnisins á aðventunni.

## FARKENNARINN - ÍSLENSKA Á VINNUSTAÐ



Útskriftarnemar ásamt kennara og umsjónaraðilum

Í mars luku 17 nemendur frá Norðurþingi íslenskunámi á vinnustað á vegnum þekkingarnetsins. Námið var hluti af verkefninu Farkennarinn - íslenska á vinnustað, sem felur í sér að færa íslenskukennslu inn á vinnustaði og fara fram á vinnutíma starfsmanna með áherslu á hagnýta færni.

Kennslan fór fram tvisvar í viku undir leiðsögn Dóru Ármannsdóttur og var námsefni aðlagð að þörfum hvers vinnustaðar. Nemendur sýndu góðar framfarir á stuttum tíma, bæði í orðaforða og notkun íslensku í daglegu starfi.

Verkefnið var unnið í samstarfi við Norðurþing og fjölmenningsfulltrúa þess. Jafnframt var smáforritið "Bara tala" nýtt til að styðja við námið sem gerir þátttakendum kleift að læra íslensku út frá eigin móturmáli eða ensku.

Verkefnið hefur skilað jákvæðum árangri og stuðlað að aukinni þátttöku innflytjenda í atvinnulífi og samfélagi.

## GEFUM ÍSLENSKUNNI SÉNS

Styrkur fékkst frá Menningar- og viðurkenningarsjóði KEA fyrir verkefnið *Gefum íslenskunni séns*. Markmið þess er að efla íslenskukunnáttu á starfssvæðinu, auðvelda nýjum íbúum að tengjast samfélaginu og stuðla að jákvæðu viðhorfi til íslenskunáms. Verkefnið byggir á fyrirmynd vestfirska átaksins „Gefum íslenskunni séns“. Haldnir voru fjórir viðburðir í Mývatnssveit sem miðuðu að því að efla félagslega þátttöku og hafa jákvæð áhrif á viðhorf til íslenskunáms. Á viðburðunum fengu erlendir íbúar tækifæri til að æfa íslensku í opnu og styðjandi umhverfi, þar sem móturmálshafar og nýir íbúar komu saman.

## ÞRÓUNARVINNA, GÆÐAMÁL

Náið samstarf er á símenntunarsviði milli fræðslumiðstöðva, bæði í gegnum samtök símenntunarstöðva, Símennt, og eins milli einstakra miðstöðva. Þekkingarnetið hefur verið virkt í slíku samstarfi á símenntunarsviði.

Á háskólanáms- og rannsóknasviðum ÞP er einnig gott samstarf við önnur setur og stofnanir á þeim sviðum. Starfsemi stofnana á rannsókn- og háskólanámssviði er þó með nokkuð ólíkum hætti um landið. Þekkingarnetið er aðili að Samtökum þekkingarsetra sem er netverk þekkingarsetra á landsbyggðinni. Meðal samningsbundinna verkefna setrana eru rannsóknir og þróun til eflingar byggða, þjónusta við háskólanema, hagnýting og miðlun þekkingar sem efla samvinnu setrana á landsbyggðinni, gæta sameiginlegra hagsmuna þeirra og efla skilning á mikilvægi starfseminnar. Þekkingarnetið hefur undanfarin ár unnið að nokkrum rannsóknaverkefnum með öðrum setrum.

Þekkingarnet Þingeyinga hefur innleitt gæðavottunarkerfi sem ber heitið EQM+, European Quality Mark, eða Evrópska gæðamerkið og er gegnsætt matsferli fyrir fræðsluaðila til að meta starfshætti sína út frá viðurkenndum gæðaviðmiðum. EQM+ byggist á sjálfsmati sem er yfirfarið af EQM+ viðurkenndum úttektaraðila sem kemur einnig með ábendingar um gæðamál og umbætur meðan á úttektarferlinu stendur. Fræðslumiðstöð atvinnulífsins hefur umsjón með EQM+ gæðakerfinu.

Þekkingarnetið hlaut formlega viðurkenningu menntamálaráðherra sem fræðsluaðili fyrst stofnana á Íslandi þann 19. september 2012. Þá hafði stofnunin áður innleitt EQM gæðakerfið með formlegum hætti og fengið gæðavottun á grunni úttektar. Endurnýjun EQM+ er samfelld ferli til að viðhalda og tryggja gæði starfsins sem til skoðunar er á þriggja ára fresti. Þekkingarnetið fór í gegnum þessar úttekt á vorönn og hlaut endurnýjaða gæðavottun EQM+ í júní 2025.



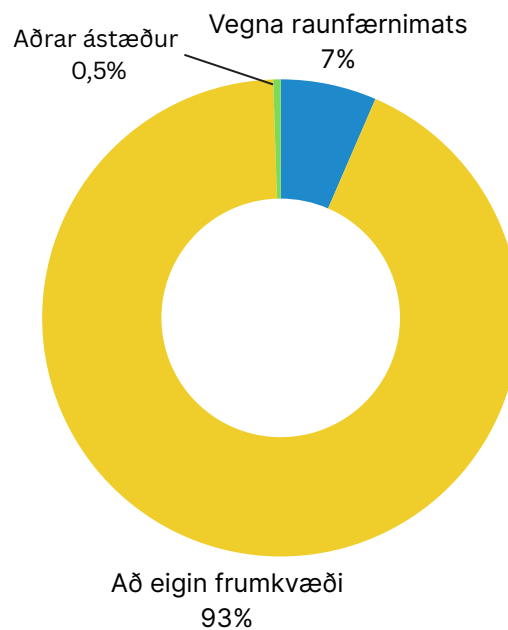
Stjórnendur og starfsfólk Þekkingarsetra ásamt Loga Einarssyni ráðherra MNH á ársfundum SPS á Blönduósi í ágúst 2025

## NÁMS- OG STARFSRÁÐGJÖF RÁÐGJÖF: HELSTU TÖLUR

Fjöldamarkmið í náms- og starfsráðgjöf	Áætlun 2025	Niðurstaða 2025	Áætlun 2026
Fjöldi náms- og starfsráðgjafarviðtala	700	615	650

Boðið hefur verið upp á náms- og starfsráðgjöf hjá Þekkingarneti Þingeyinga frá árinu 2006. Guðrún Helga Ágústsdóttir, náms- og starfsráðgjafi, hefur umsjón með ráðgjöfinni og sinnir henni að mestu leyti. Á árinu 2025 var Guðrún Helga í leyfi frá störfum og sinnti Helena Eydís Ingólfssdóttir verkefnastjóri náms- og starfsráðgjöfinni í hennar fjarveru. Árið 2025 var fjöldi náms- og starfsráðgjafarviðtala 615. Þar af voru 214 rafræn viðtöl, samanborið við 114 árið áður. Alls komu 284 í fyrsta viðtal og komu 279 í endurkomuviðtöl. Fjöldi viðtala rúmlega 100 færri en árið á undan. Það skýrist af því að viðbótarúthlutun til viðtala var ekki jafn há og árið 2024 á undan.

Ástæður viðtala voru mismunandi eins og gengur og gerist. Flestir komu að eigin frumkvæði eða 93%, 6,5% í tengslum við raunfærnimat (skimun, færnimöppugerð, stuðningur í matssamtali og eftirfylgni). Aðrir komu af öðrum ástæðum, s.s. eftir kynningu á vinnustað, tilvísun frá Virk endurhæfingasjóði.



Ástæður viðtala 2025

## KYNNINGAR Á VINNUSTÖÐUM

Kynningum á vinnustöðum, þar sem haft er formlegt samband við fyrirtæki með kynningarbréfi, hefur fækkað nokkuð á undanförunum árum og formfestan minnkað. Í staðinn hefur aukist að heimsækja vinnustaði með óformlegri hætti, eiga samtöl við stjórnendur og ræða við starfsfólk, hvort sem er við komu eða á fyrirfram skipulögðum tíma. Í framhaldi af þessum heimsóknum hafa margir óskað eftir viðtölum í kjölfarið og í sumum tilvikum hafa stjórnendur útvegað aðstöðu innan fyrirtækjanna til þess. Algengara er þó að viðtöl séu bókuð síðar hjá ráðgjöfum á skrifstofu Þekkingarnetsins, en sú leið hefur verið notuð um árabíl með góðum árangri.

## NÁMS- OG STARFSRÁÐGJÖF

Náms- og starfsráðgjöf var sinnt víða á starfssvæði stofnunarinnar líkt og fyrri ár og áhersla lögð á að einstaklingar geti sótt ráðgjöf sem næst heimili sínu. Góð ásókn var í ráðgjöf meðal einstaklinga og samstarf við fyrirtæki og stofnanir um ráðgjöf og raunfærnimat gekk einnig vel. Við leggjum áherslu á að nýta fjölbreyttar leiðir til að ná til einstaklinga, fyrirtækja og stofnana og hefur það skilað góðum árangri. Í gegnum ráðgjöfina höfum við meðal annars unnið með fyrirtækjum að fræðslugreiningum sem hafa í kjölfarið leitt til aukinnar þátttöku í náms- og starfsráðgjöf. Í ráðgjöfinni er lögð áhersla á gott aðgengi og er nú hægt að bóka tíma í náms- og starfsráðgjöf rafrænt á heimasíðu Þekkingarnetsins. Einnig er hægt að hafa samband í gegnum tölvupóst, síma og samfélagsmiðla (Facebook, Instagram). Við reynum að hafa ráðgjöfina eins aðgengilega aðstæður leyfa. Það er nokkuð um að ráðþegar komi á Stéttina, í Kistuna og í Gíg án þess að hafa bókað viðtal fyrir komu. Þeim erindum er sinnt eins og hægt er á hverjum tíma. Líkt og síðustu ár höfum við átt farsælt samstarf við Virk starfsendurhæfingarsjóð með náms- og starfsráðgjöf og aðra þjónustu sem fellur að þörfum þjónustupega þeirra.

## RAUNFÆRNIMAT

Raunfærnimat hefur með hverju árinu vaxið og fest sig í sessi sem mikilvæg þjónusta fyrir einstaklinga sem vilja þróast í starfi og styrkja stöðu sína á vinnumarkaði. Einnig hefur raunfærnimatið fengið aukna athygli frá atvinnulífnum á svæðinu og verið raunhæfur valkostur til að styrkja við hæfni, réttindi og menntun starfsfólks sem uppfylla þau skilyrði að fara í matið. Mest hefur verið sótt í raunfærnimat í þjónustugreinum, þ.e. raunfærnimat til félagsliða, leikskólaliða, stuðningsfulltrúa og félagsmála- og tómsundaliða. Eins og fyrri ár hefur gengið vel að ná til einstaklinga og eftirspurn aukist. Síðasti einstaklingurinn úr hópnum sem hóf raunfærnimat sjúkraliða lauk því á árinu en mest var umleikis í raunfærnimati leiksskólaliða og stuðningsfulltrúa og félagsliða á árinu 2025. Nokkrir einstaklingar hófu ferilinn að því að fá metna færni í iðngreinum en luku ekki áður en árið var á enda.

Stór hluti þeirra einstaklinga sem fara í gegnum raunfærnimat á Þekkingarnetinu skrá sig í kjölfarið á námsleið hjá Þekkingarnetinu. Ef viðeigandi námsleið er ekki í boði er viðkomandi boðin frekari náms- og starfsráðgjöf til þess að finna viðeigandi námsleið annars staðar svo einstaklingurinn geti lokið námi.

## NÝSKÖPUNARSVIÐ

Þekkingarnetið starfrækir Hraðið sem veitir frumkvöðlum aðstöðu, ráðgjöf og handleiðslu auk aðgengis að Fab Lab smiðju. Hraðið stendur jafnframt fyrir reglulegum viðburðum, námskeiðum og klasasamstarfi sem styður við markmið ráðuneytisins og styrkir samfélagið í heild. Hraðið starfar í nánunni umhverfi fræðslu- og rannsóknaraðila á Stéttinni á Húsavík, þar sem saman koma stofnanir á sviði nýsköpunar, rannsókna og þekkingarstarfsemi. Þetta samfélag skapar einstakt tækifæri til samþættingar fræðilegrar þekkingar og hagnýtrar nýsköpunar, þar sem daglegt samtal og samvinna styðja þróun nýrra lausna og verkefna.

Starfsemi Hraðsins á árinu einkenndist af líflegu og fjölbreyttu viðburðahaldi og fræðslu. Krubbur hugmyndahraðhlaup og Hönnunarþing drógu að vanda að fjölda þátttakenda og stuðluðu að öflugum samtali milli frumkvöðla, hönnuða, fyrirtækja og stofnana. Auk þess hélt Hraðið utan um fleiri áhugaverða viðburði, s.s. hið árlega Boot Camp Fab Lab smiðjanna á Íslandi. Um er að ræða þriggja daga starfs- og samstarfsviðburð þar sem starfsfólk Fab Lab smiðja alls staðar að af landinu kemur saman til að efla samvinnu, miðla þekkingu og þróa nýjar hugmyndir innan stafrænnar framleiðslu og tækni.

- Hraðið tók þátt í ýmsum viðburðum, þar á meðal á TONIK í Færeyjum, þar sem starfsemi og Hönnunarþingið voru kynnt fyrir erlendum gestum og samstarfsaðilum. Kynningin vakti mikinn áhuga og varð til þess að þátttakendur frá TONIK sóttu Hönnunarþingið á Íslandi. Í framhaldinu hófst nýtt alþjóðlegt samstarf, meðal annars við Robert Gordon University og Orkney Research & Innovation Campus, með áherslu á fræðslu, hönnun og nýsköpun.
- Hraðið tók einnig þátt í Hönnunarmars og kynnti starfsemi sína í Vísindagörðunum í Grósku þar sem undirritaður var samstarfssamningur. Stefán Pétur, verkefnisstjóri Hraðsins, er viðurkenndur MIT VMS mentor og hluti af mentorateymi Klaks.
- Í mars og september tók Hraðið á mót Listaháskóla Íslands sem hélt vikulanga vinnustofu í frumkvöðlaaðstöðu Hraðsins og FabLabinu fyrir nemendur í grafískri hönnun og vöruhönnun.
- Hraðið er aðili í NORA-verkefninu ArvInnov, sem tengir saman eldri og yngri kynslóðir með því að nýta handverk, hefðir og þekkingu eldri kynslóða til að þróa nýjar vörur með stuðningi ungs fólks og stafrænnar tækni.



## HÖNNUNARÞING - DESIGN THING

Hönnunarþing var haldið 28.-29. september á Stéttinni. Viðburðurinn er orðinn fastur liður í starfsemi Hraðsins og hefur það markmið að efla tengsl hönnunar, nýsköpunar og skapandi greina á landsbyggðinni. Í ár var áherslan á nýsköpun í matargerð og þátttakan var framar vonum. Sjá mátti nýjar hugmyndir og tengsl skapast sem vonandi verða grundvöllur fyrir áframhaldandi samstarfi og verkefnaþróun.

Dagskráin samanstóð af fyrirlestrum, sýningum, kynningum frumkvöðla og hönnuða, tónlistaratriðum og skapandi matarverkefnum. Ráðherra menningar-, nýsköpunar- og háskólamála hélt ávarp og erindin voru flutt bæði á íslensku og ensku. Boðið var upp á túlkun til að tryggja gott aðgengi allra þátttakenda. Veitingastaðir á Húsavík tóku virkan þátt í þemanu með því að vinna með ný hráefni og bragðsamsetningar, m.a. með tilraunum tengdum kolmuna.

Hönnunarþing er mikilvægur vettvangur fyrir samspil hönnunar, skapandi greina og atvinnulífs á svæðinu. Með ráðstefnunni er lögð áhersla á að sýna fram á fjölbreytta möguleika hönnunarhugsunar um allt land og efla tengsl milli landsbyggðar og fræðasamfélags, meðal annars með þátttöku vöruhönnunardeildar Listaháskóla Íslands. Dagskráin var fjölbreytt og endurspeglaði vítt svið skapandi greina, allt frá matvælahönnun og hringrásarhugsun til nýtingar auðlinda, líffræðilegs fjölbreytileika, sjálfbærni og verkþróunar.



## KRUBBUR HUGMYNDAHRAÐHLAUP

Dagana 28.–29. mars fór fram á Stéttinni hugmyndahraðhlaupið Krubbur sem Hraðið stóð að í samstarfi við SSNE og Háskólann á Akureyri. Markmið verkefnisins var að efla nýsköpunarumhverfi Norðurlands og styðja þróun atvinnugreina á svæðinu. Þátttaka var mjög góð og endurspeglaði vaxandi áhuga á nýsköpun og lausnamiðaðri samvinnu á svæðinu.

Áhersla var lögð á þróun hugmynda sem tengjast ferðaþjónustu og ímynd Húsavíkur. Fyrirtæki og stofnanir, þar á meðal Norðurþing, PCC Bakki Silicon, Húsavíkurstofa og Hraðið lögðu fram raunverulegar áskoranir sem teymi unnu með. Þær sneru meðal annars að nýtingu glatvarma, lengingu ferðamannatímabilsins og mótun aðlaðandi kennileita.

Þátttakendur fengu kennslu og þjálfun í nýsköpunarhugsun, aðstoð við að mynda teymi, móta hugmyndir og hvatningu til að sýna frumkvæði. Þeir störfuðu í teyimum og nýttu innblástur og gögn til að þróa hugmyndir að nýjum lausnum. Alls kynntu fimmtán teymi hugmyndir sínar fyrir dómnefnd. Mentorar komu frá Klak Icelandic Startups, Eimi, Norðurþingi, Hraðinu, Markaðsstofu Norðurlands, Háskólanum á Akureyri, SSNE, Geo Sea og Drift.



## FAB LAB HÚSAVÍK

Fab Lab Húsavík starfar samkvæmt samningi við menningar- nýsköpunar- og háskólaráðuneytið, mennta- og barnamálaráðuneytið og sveitarfélagið Norðurþing. Þessir samningar tryggja húsaleigu og starfsmann að hluta, en til að geta viðhaldið tækjabúnaði og haldið úti þjónustu eru aðrar tekjur nauðsynlegar. FabLabið hefur verið einstaklega lánsamt á árinu með stuðning frá öðrum bakhjörllum s.s. GPG Fiskverkun sem gaf smiðjunni nýja málmfræsivél að verðmæti 1.500.000 kr. Lions klúbbur Húsavíkur styrkti smiðjuna um 3D prentara að upphæð 354.000 og Hvalasafnið gaf smiðjunni 360° myndavél. Fab Lab Húsavík þakkar velunnurum þess innilega fyrir stuðninginn á árinu.

Árið einkenndist af fjölbreyttu framboði námskeiða og mikilli þátttöku skóla á svæðinu. Á Húsavík hefur kennurum með þjálfun í notkun Fab Lab tækni fjölgað, sem hefur styrkt starfsemina til muna og aukið möguleika til kennslu og þróunar innan skólanna. Háskólanemar nýttu aðstöðuna með fjölbreyttum hætti, meðal annars við möppugerð fyrir Listaháskóla Íslands, verkefni í verk- og tæknifræði, frumgerðahönnun í vöruhönnun og módelgerð í sjávardýralíffræði. Þá heimsótti Listaháskóli Íslands Fab Lab Húsavík tvisvar á árinu með nemendahópa sem nýttu aðstöðuna til kennslu og vinnustofa, auk þess að kynna námið fyrir íbúum svæðisins.

Í Fab Lab Húsavík fer fram víðtæk kennsla og þjálfun sem miðar að því að efla færni íbúa í stafrænnri framleiðslutækni og styðja við nýsköpun. Aðsókn í námskeið var mikil og var kennslurými smiðjunnar nær fullnýtt yfir vetrartímam. Verkefnisstjóri Fab Lab Húsavík er Stefán Pétur Sólveigarson.



## FABLAB HÚSAVÍK - NÁMSKEIÐ OG FRÆÐSLA

Fab Lab Húsavík hélt fjölbreytt og skapandi námskeið á árinu og átti einnig gott samstarf við símenntunarhluta Þekkingarnetsins þar sem boðið var upp á viðurkenndar námsleiðir Fræðslumiðstöðvar Atvinnulífsins.

Meðal námskeiða sem haldin voru á árinu var kennsla á stafræna saumavél þar sem kennt var að sauma myndir, texta og mynstur sem hannaðar eru með tvívíðri teiknun eða sóttar í gagnabanka. Einnig var boðið upp á námskeið í munagerð með Jesmonite þar sem þátttakendur fengu að hanna og móta ýmsa muni. Sérstakt námskeið var í notkun tölvustýrðs yfirfræsara. Þar var kennt á forritið VCarve og hvernig á að teikna upp og yfirfæra í tölvustýrðan fræsara.

Hraðið hélt úti 80 stunda hönnunar- og tilraunasmiðju í FabLab Húsavík. Eftirspurn eftir námsleiðinni reyndist mjög mikil og brugðist var við umframeftirspurn með því að bæta við aukasmíðju fyrir áhugasama þátttakendur. Alls voru kenndar tvær smíðjur á árinu 2025 og sú þriðja hófst í lok ársins.

Í smíðjunni er lögð áhersla á frumkvæði, sjálfstæði og að þátttakendur læri með því að framkvæma. Kennslan spannar fjölbreytt verkefni og tæknilausnir, meðal annars notkun yfirfræsara, málmlasers, þrívíddarprentara, rafrásahönnun, stafræna saumavél, vínýlskurð, tvívíða og þrívíða hönnun, jesmonite munagerð og fleira. Markmið námsleiðarinnar er að veita þátttakendum innblástur til nýsköpunar og sýna hvernig stafrænar framleiðsluaðferðir geta flýtt fyrir þróun hugmynda, hvort sem um er að ræða frumgerð, listaverk eða hagnýta lausn. Nemendur fá innsýn í ólík framleiðsluferli og upplifa hvernig hugmyndir þeirra verða að ápreifanlegum afurðum.

Smíðjan hefur notið mikilla vinsælda og hefur nú skapast öflugt samfélag fólks sem heldur áfram að hittast, deila hugmyndum og styðja hvert annað í áframhaldandi notkun á tækjabúnaði Fab Lab Húsavíkur að námi loknu. Með þessu hefur smíðjan orðið mikilvægur vettvangur fyrir sköpun, samvinnu og tæknimenntun á svæðinu.

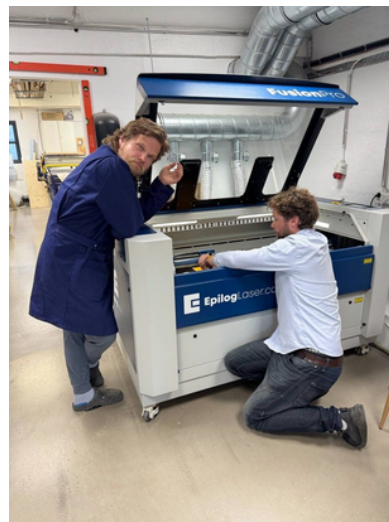


## FABLAB HÚSAVÍK - BOOTCAMP

Dagana 20.–23. maí fór fram hið árlega Boot Camp Fab Lab smiðjanna á Íslandi á Húsavík. Viðburðurinn stóð yfir í fjóra daga og sameinaði starfsfólk Fab Lab smiðja víðs vegar af landinu með það að markmiði að efla samstarf, miðla þekkingu og þróa nýjar tæknilausnir.

Dagskráin var fjölbreytt og innihélt meðal annars kynningar á nýjum framleiðslutækjum, málmfræslingu, forritun LED-borða, mótagerð og þrívíddarskönnun. Sérstök áhersla var lögð á þróun sjálfvirkra kerfa, m.a. nýs vökvunar- og hitastýringarkerfis fyrir gróðurhús. Kerfið verður sett upp í nýju gróðurhúsi Fab Lab Húsavíkur við Stéttina og gert er ráð fyrir að boðið verði upp á námskeið næsta vetur þar sem notendur smiðjunnar geta lært að smíða eigið gróðurhús og setja kerfið upp.

Þátttaka var mjög góð og skapaðist jákvæð og uppbyggileg stemning meðal gesta. Að loknum dagskrárlutum nýttu þátttakendur þá þjónustu sem Húsavík hefur upp á að bjóða, sem þjappaði hópnum enn frekar saman.



## HLJÓMVERKSMÍÐJAN

Hljómverksmiðjan er samstarfsverkefni Fab Lab Húsavík og Tónlistarskóla Húsavíkur sem snýst um að gefa börnum tækifæri til að hanna og smíða eigin hljóðfæri. Jafnframt fá þau umgjörð og hvatningu til að vinna saman að tónsmíðum og að koma fram. Smíðjan stuðlar þannig að eflingu sköpunargáfu, bættri tæknilegri færni og virkri þátttöku barna í menningarlífi. Verkefnið er hannað með það í huga að virkja þátttakendur á sem víðtækastan máta. Lögð er áhersla á að ýta undir sköpunargáfu barnanna og gefa þeim frelsi til að hugsa út fyrir rammann.

Óhjákvæmilega skapast áskoranir í hönnunarferlinu sem þau þurfa að finna lausnir á með aðstoð leiðbeinanda. Með því eflist færni þeirra á sama tíma og þau valdeflast í sköpun sinni og list. Með því að fá innsýn í hönnun og störf hönnuða geta börn séð hvernig hugmyndir verða að veruleika og hvernig hönnun mótast heiminn í kringum þau.

Verkefnið er styrkt af Barnamenningarsjóði Íslands.



## OPIÐ HÚS



Opið hús í Fab Lab Húsavík var mikilvægur hluti af starfseminni og bauð almenningi og frumkvöðlum að kynna aðstöðuna, tækninni og þeim fjölmörgu möguleikum sem Fab Labið hefur upp á að bjóða.

Í opnu húsi geta notendur unnið sjálfstætt að verkefnum sínum en auk þess voru haldin nokkur örnámskeið þar sem þátttakendur fengu að prófa sig áfram í tvívíðri og þrívíðri teikningu, notkun þrívíddarprentara, vínylskera, laser málmskera og laser merkivéla. Einnig var boðið upp á kynningu og þjálfun í notkun stafrænnar saumavélar, grunnatriðum í hönnun og fleiri verkfærum og aðferðum eftir áhuga og þörfum gesta.

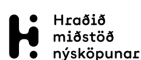
Í lok árs var ákveðið að fjölga dögum í opnu húsi úr einum í tvo. Nú er því hægt að koma bæði á mánudögum og miðvikudögum.

## FRUMKVÖDLAÐSTAÐA OG STÖRF ÁN STAÐSETNINGAR

Hraðið ásamt Þekkingarnetinu halda utanum og standa fyrir öflugum þekkingar- og nýsköpunarklasa á Stéttinni á Húsavík. Þar starfa saman háskólar, rannsóknastofnanir, fyrirtæki og stoðkerfi sveitarfélaga. Á Stéttinni eru til húsa fjölbreyttir aðilar á sviði rannsókna, nýsköpunar og þekkingarstarfsemi, þar á meðal Rannsóknasetur Háskóla Íslands, Náttúrustofa Norðurlands eystra og Þekkingarnet Þingeyinga.

Klasinn er í húsnæði sem áður var Fiskverkun og Sláturhús og þar starfa nú um fimmtíu heilsársstarfsmenn auk frumkvöðla, nemenda og rannsakenda í tímabundum störfum sem eru að jafnaði yfir eitthundrað á ári. Þetta nálæga og þéttskipaða samstarfsumhverfi skapar einstök tækifæri til samvinnu, sameiginlegra verkefna og þróunar nýrra lausna. Þekkingarflæði milli aðila er mikið þar sem daglegt samtal á vinnustaðnum leiðir oft til nýrra hugmynda, verkefna og samsköpunar á milli atvinnulífs, háskóla og rannsókna.

Frá því að Hraðið opnaði árið 2022 hefur það boðið frumkvöðlum upp á starfsaðstöðu og veitt ráðgjöf og stuðning. Eftirspurn eftir þjónustu hefur vaxið jafnt og þétt og í dag starfa 14 frumkvöðlar og/eða fyrirtæki með föst borð í Hraðinu og 15 aðrir hafa þar sveigjanlega aðstöðu. Fjölgun frumkvöðla, meira líf í rýmum og aukin verkefnavinna hefur orðið til þess að Hraðið er orðið einkonar suðupottur nýsköpunar á svæðinu. Reglulegir viðburðir, námskeið og samstarfsverkefni hafa skapað virkt og hvetjandi samfélag þar sem nýjar hugmyndir kvikna og þróast í jákvæðu og öflugu umhverfi. Aðstöðunni í Hraðinu fylgir aðgengi að Fab Labi, fundarýmum og fjölnota vinnurýmum fyrir hópa. Frumkvöðlum bjóðast ráðgjafarviðtöl og stuðningur við að koma hugmynd í framkvæmd. Á Stéttinni starfa í dag um 50 einstaklingar í heilsársstörfum hjá 25 stofnunum og fyrirtækjum.



Kjölfestustofnanir Stéttarinnar (t.v.) og leigjendur í Hraðinu (t.h.)

	Markmið 2025	Náðist markmið? Skýringar	Markmið 2026	
Námsver - þjónusta og aðstaða	Háskólanámsver á Húsavík verði rekið á Stéttinni með sama hætti og sömu þjónustu og var í árslok 2024. Sólarhringsaðgengi að námsaðstöðu og góð vinnuaðstaða. Þar verði auk þess hægt að vinna einn eða í hópum í þægilegum sófahornum á nokkrum stöðum um húsnæðið. Eins og áður verði í boði náms- og starfsráðgjöf auk tæknaðstoðar.	Já	Nemendur höfðu aðgang að opnum rýmum í tengibyggingu til viðbótar við námsverið á Stéttinni. Þjónustan var með svipuðum hætti og árið áður, sólarhringsaðgangur, tæknaðstoð, ráðgjöf, prentun, ljósritun o.fl.	Háskólanámsver á Húsavík verði rekið á Stéttinni með sama hætti og sömu þjónustu og var í árslok 2025. Sólarhringsaðgengi að námsaðstöðu og góð vinnuaðstaða. Þar verði auk þess hægt að vinna einn eða í hópum í þægilegum sófahornum á nokkrum stöðum um húsnæðið. Eins og áður verði í boði náms- og starfsráðgjöf auk tæknaðstoðar.
	Starfsemi Menntasetursins á Þórshöfn verði rekin í nýju og glæsilegu húsnæði Kistunnar að Fjarðavegi 5 á Þórshöfn. Sólarhringsaðgengi að námsaðstöðu og góð vinnuaðstaða. Áfram verði áhersla lögð á góða þjónustu og náms- og starfsráðgjöf.	Já	Fullbúin aðstaða er fyrir námsfólk í Kistunni á Þórshöfn. Fyrsta flokks vinnuaðstaða með sólarhringsaðstöðu fyrir framhaldsskóla-, háskóla- og símenntunarnemendur á svæðinu.	Starfsemi Menntasetursins á Þórshöfn verði rekin í nýju og glæsilegu húsnæði Kistunnar að Fjarðavegi 5 á Þórshöfn. Sólarhringsaðgengi að námsaðstöðu og góð vinnuaðstaða. Áfram verði áhersla lögð á góða þjónustu og náms- og starfsráðgjöf.
	Þjónusta við námsmenn í Mývatnssveit verður í góðri aðstöðu á Gíg. Áfram verði gott aðgengi að náms- og starfsráðgjöf.	Já	Í Gíg er góð aðstaða fyrir námsmenn. Enn eru framkvæmdir í húsinu sem höfðu einhver áhrif á aðgengi á árinu.	Þjónusta við námsmenn í Mývatnssveit verður í Gíg. Enn eru framkvæmdir í húsinu sem munu hafa áhrif á aðgengi námsmanna. Áfram verði gott aðgengi að náms- og starfsráðgjöf.
	Áfram verði boðin námsaðstaða eftir þörfum á Raufarhöfn og jafnframt unnið með sveitarfélagi og heimafólki að því að bæta aðstöðuna, s.s. með því að útbúa aðstöðu í grunnskólanum á Raufarhöfn.	Já	Aðstaða fyrir nemendur fluttist yfir í stjórnsýsluhúsið. Notkunin var lítil á árinu.	Áfram verði boðin námsaðstaða eftir þörfum á Raufarhöfn og jafnframt unnið með sveitarfélagi og heimafólki að því að bæta aðstöðuna.

	Markmið 2025	Náðist markmið?	Skýringar	Markmið 2026
Námsver - þjónusta og aðstaða	Unnið verði að nýrri lausn í samstarfi við sveitarfélagið og SSNE um aðstöðu í skólanum á Kópaskeri. Þar verði útbúin aðstaða fyrir háskólanema í sameiginlegu rými með SSNE og fleirum. Áfram boðið upp á náms- og starfsráðgjöf.	Að hluta	Þjónusta og aðstaða til staðar og óbreytt. Fjarfunda- og lesaðstaða fyrir námsmenn. Framboð námskeiða	Unnið verði í samstarfi við sveitarfélagið og SSNE að aðstöðu í grunnskólanum á Kópaskeri. Þar verði útbúin aðstaða fyrir háskólanema í sameiginlegu rými með SSNE og fleirum. Áfram boðið upp á náms- og starfsráðgjöf.
	Þjónusta við námsmenn verði í nýju og endurbættu húsnæði sveitarfélgsins, Þingey.	Já	Endurbótum á húsnæðinu Þingey er lokið.	Starfsemi og þjónusta á Laugum verði aukin í samstarfi við sveitarfélagið.
	Námsþjónusta í Kiðagili verði ekki auglýst sérstaklega en veitt þjónusta eftir því sem eftirspurn útheimtir.	Já	Aðstaða er til staðar en lítil eftirspurn á árinu.	Námsþjónusta í Kiðagili verði ekki auglýst sérstaklega en veitt þjónusta eftir því sem eftirspurn útheimtir.
Námsráðgjöf	Kynna þjónustu og fjarnámsmöguleika í gegnum formlega og óformlega námsráðgjöf. Horfa sérstaklega til fullorðinna á vinnumarkaði t.a.m. með raunfærnimati.	Já	Náms- og starfsráðgjöf gekk vel og var nokkuð umfangsmikil árið 2025.	Kynna þjónustu og fjarnámsmöguleika í gegnum formlega og óformlega náms- og starfsráðgjöf. Horfa sérstaklega til fullorðinna á vinnumarkaði t.a.m. með raunfærnimati. Þjóða áfram upp á fjarþjónustu í náms- og starfsráðgjöf.
Fjarpróf	Fjarpróf verði boðin með fullri þjónustu, án gjaldtöku, á öllum þjónustustöðum ÞÞ, eftir óskum skóla og nemenda.	Já	Fjarprófþjónusta var í boði fyrir skóla á öllum þjónustustöðum ÞÞ. Talsverð fjölgun var á milli ára.	Fjarpróf verði boðin með fullri þjónustu, án gjaldtöku, á öllum þjónustustöðum ÞÞ, eftir óskum skóla og nemenda.
Háskólanám	Auka samstarf á faglegum og hagnýtum nótum við önnur þekkingarsetur. Stefna að því að formgera samstarf við önnur háskólanámssetur/ þekkingarsetur.	Já	Virkt samstarf var við önnur þekkingarsetur í gegnum Samtök þekkingarsetra.	Auka samstarf á faglegum og hagnýtum nótum við önnur þekkingarsetur. Stefna að því að formgera samstarf við önnur háskólanámssetur/ þekkingarsetur.
Fjarfundabúnaður	Áframhald þróunarverkefna um fjarfundanotkun og fjarvinnustöðvar í héraðinu. Áfram unnið að samstarfi um bætt vinnulag fjarfunda innan og milli stofnana og sveitarfélaga.	Að hluta	Nokkuð var um að fyrirtæki nýttu sér aðstöðu ÞÞ til fjarfunda á árinu. Ekki var þó unnið formlega að bættu vinnulagi fjarfunda milli stofnana og sveitarfélaga á árinu.	Áframhald þróunarverkefna um fjarfundanotkun og fjarvinnustöðvar í héraðinu. Unnið að samstarfi um bætt vinnulag fjarfunda innan og milli stofnana og sveitarfélaga.

## NÁMSVER OG ÞJÓNUSTA

Þekkingarnet Þingeyinga sinnir allri þjónustu við fjarnema háskóla og eftir atvikum annarra skóla á starfssvæði sínu. Þannig er vinnuaðstaða háskólanema orðin meðal sjálfsagðra innviða hins íslenska skólakerfis þar sem allir háskólar og fjarnámsskólar aðrir samnýta aðstöðuna fyrir sitt fólk. Á árinu 2025 bauð Þekkingarnetið vinnuaðstöðu fyrir námsmenn með mannaðri þjónustu á dagvinnutíma og aðgengi allan sólarhringinn á Húsavík, Þórshöfn og í Mývatnssveit. Á Kópaskeri, Raufarhöfn og á Laugum er þjónusta fyrir námsmenn í boði til fjarprófahalds og fjarfunda og vinnuaðstaða með samkomulagi hverju sinni.

Sem fyrr hafa háskólanámsverin og -þjónustan reynst afar mikilvægir þættir í starfsemi Þekkingarnetsins í samfélaginu. Samneyti starfsmanna Þekkingarnetsins við námsfólk í fjarnámi hefur reynst báðum aðilum afar ánægjulegt og farsælt fyrirkomulag. Námsverið í Þekkingarsetrinu á Húsavík er mikið notað af háskólanemum. Regluleg notkun er á dagvinnutíma þar sem fjarnemar stunda sitt nám, með fjarfundasókn og netkeyrðu námi, og eins er mikið um nýtingu lesaðstöðu um kvöld og helgar.

Undanfarin misseri hefur einnig borið meira á því að yngri háskólanemar komi til dvalar um nokkurra vikna skeið í foreldrahúsum og nýti aðstöðu námsveranna til vinnu. Þetta er helst í kringum prófatímabilin í nóvember/desember og apríl/maí ár hvert og hefur þessi þróun valdið jákvæðni í samfélaginu þar sem ávinningur er margþættur af því að lengja dvalartíma ungs námsfólks í sinni heimabyggð. Líkt og síðustu ár hefur náms- og starfsráðgjöf staðið háskólanemum til boða.



*Góð notkun var á námsaðstöðu háskólanema hjá Þekkingarnetinu á árinu.*

## SUMARSTÖRF HÁSKÓLANEMA

Á hverju ári ræður Þekkingarnetið til sín háskólanema í sumarstörf. Verkefni eru fjölbreytt og lögð er áhersla á að finna verkefni sem tengjast námi þeirra og veita þeim reynslu á því sviði. Í sumar voru þau Aðalbjörn Jóhannsson og Elín Anna Óladóttir hjá Þekkingarnetinu en Aðalbjörn stundar nám í félagsvísindum við Háskólann á Akureyri og Elín í arkitektúr við Listaháskóla Íslands.

Aðalbjörn vann að umfangsmikilli viðtalsrannsókn meðal innflytjenda í Norðurþingi, með styrk frá Þróunarsjóði innflytjendamála. Markmið rannsóknarinnar var að varpa ljósi á upplifun innflytjenda af lífinu í sveitarfélaginu, hvað gengur vel og hvaða áskoranir blasa við. Verkefnið var unnið í nánu samstarfi við Norðurþing og SSNE og markmið þess er að niðurstöðurnar geti stuðlað að umbótum í þjónustu og eflt samfélagsvitund á svæðinu.

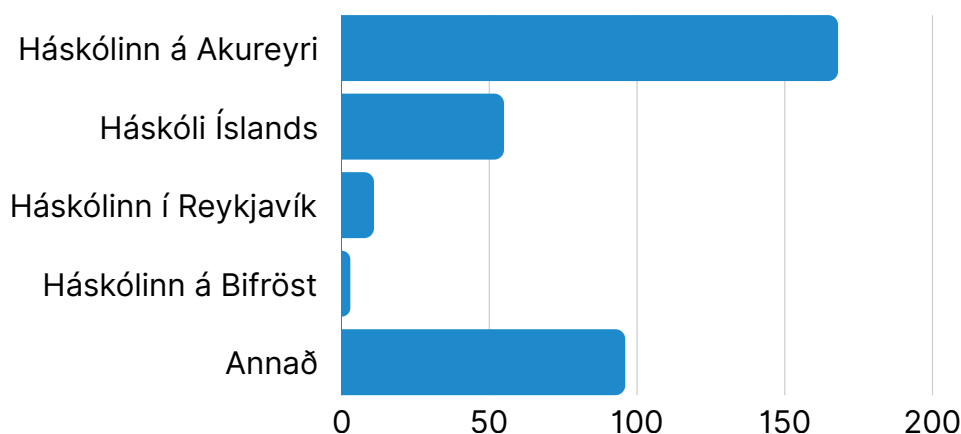
Elín Anna vann að undirbúningi Hönnunarþings, sem haldið var á Húsavík dagana 26.–27. september. Hátíðin í ár fjallar um matargerð og fjölbreyttar birtingarmyndir hennar í hönnun og nýsköpun. Elín vann að dagskrárgerð, kynningarmálum og öðrum mikilvægum þáttum undirbúningsins. Hún tók einnig þátt í rannsókninni með Aðalbirni.



Aðalbjörn og Elín Anna

## FJARPRÓF

Þekkingarnetið tekur að sér framkvæmd og yfirsetu fjarprófa fyrir alla skóla og nema sem þess óska innan starfssvæðis Þekkingarnetsins. Ekki er tekið gjald fyrir þá umsýslu. Alls voru tekin 333 fjarpróf á fjórum stöðum í héraðinu frá alls 14 stofnunum árið 2025 á vegum Þekkingarnetsins. Er það svipaður fjöldi og árið áður þegar þau voru 353. Þekkingarnetið vinnur eftir eigin prófreglum sem stofnunin hefur sett sér og birt á heimasíðu sinni: <http://www.hac.is/haskolanam/profreglur/>. Auk þess fylgir stofnunin öðrum sérreglum sem hver skóli óskar. Þessar reglur Þekkingarnetsins eru byggðar á venjum og reglum háskólanna og voru þær bornar undir prófstjóra Háskóla Íslands og Háskólans á Akureyri áður en þær voru staðfestar með formlegum hætti af stjórn stofnunarinnar. Ennfremur var tekin sú ákvörðun að bjóða fjarprófþjónustu á grunni þessara prófreglna á öllum þjónustustöðum Þekkingarnetsins. Ef ekki kemur til ákvörðun samstarfsskólanna um að takmarka sína þjónustu er því fjarprófaþahald í boði á sjö stöðum í héraðinu.



Fjöldi fjarprófa á vegum Þekkingarnetsins árið 2025

# RANNSÓKNASVIÐ

## RANNSÓKNIR: HELSTU MARKMIÐ

	Markmið 2025	Náðist markmið?	Skýringar	Markmið 2026
Starfsmannahald	Á árinu verði starfsmannahald með áþekku umfangi og árið áður. Breytingum á langtíma verkefnum (sbr. sjálfbærni verkefni Gaum) verði mætt með tilfærslum starfskrafta innan húss eins og hægt er.	Já	Verkefnisstjóri Gaums leysti náms- og starfsráðgjafa af í fæðingarorlofi. Forstöðumaður lét af störfum í nóvember og staðgengill leysti hann af.	Áfram verði leitað nýrra verkefna og fjármögnunar á rannsóknasviði. Starfsmannahald verði með óbreyttum hætti á meðan verkefni eru til staðar.
Rannsóknaverkefni háskólanema	Áhersla verður lögð á að ráða sumarnema í tímabundin rannsóknarverkefni í samstarfi við sveitarfélög og stofnanir á svæðinu. Sérstök áhersla verði lögð á að tengja viðfangsefni sumarstarfsfólks ólíkum starfssviðum þþ.	Já	Þþ hafði umsjón með verkefnum tveggja háskólanema sumarið 2025.	Áhersla verður lögð á að ráða sumarnema í tímabundin rannsóknarverkefni í samstarfi við sveitarfélög og stofnanir á svæðinu. Sérstök áhersla verði lögð á að tengja viðfangsefni sumarstarfsfólks ólíkum starfssviðum þþ.
Innlend rannsóknar-/ráðgjafaverkefni	Seld verði þjónustuverkefni við upplýsingaöflun og rannsóknir eftir því sem kostur er innan héraðs. Fyrirséðar eru breytingar á verkefni Gaum. Á árinu verður stefnt að því að mæta minna umfangi vegna breytinga á Gaum með sókn í nýjar áttir, m.a. aukinni áherslu á erlend samstarfsverkefni og innlenda samkeppnissjóði á rannsóknasviði.	Já	Samningi um rekstur Gaums, sjálfbærni verkefni Landsvirkjunar lauk í janúar. Út voru gefnar rannsóknarskýrslur um ferðavenjur erlendra ferðamann og áhrif kvikmynda í Mývatnssveit og á Húsavík. Einnig voru nokkur minni verkefni innan héraðs leyst af hendi og/eða seld út á rannsóknasviði.	Seld verði þjónustuverkefni við upplýsingaöflun og rannsóknir eftir því sem kostur er innan héraðs. Á árinu verður stefnt að því að mæta minna umfangi vegna breytinga á Gaum með sókn í nýjar áttir, m.a. aukinni áherslu á erlend samstarfsverkefni og innlenda samkeppnissjóði á rannsóknasviði.

	Markmið 2025	Náðist markmið?	Skýringar	Markmið 2026
Erlend verkefni	Lögð verði áhersla á fjölbreytt erlend samstarfsverkefni enda víkki þau bæði starfssvið og sjóndeildarhring starfsmanna. Afurðir verkefnanna verði nýtt til fræðslu og enn frekar aðlöguð að þörfum starfsvæðisins.	Já	Þekkingarnetið leiðir Erasmus samstarfsverkefni sem líkur vorið 2027. Starfsfólk þekkingarnetsins tók þátt í norrænum málstofum. Meginfókus verkefnanna eru í samræmi við stefnu og starfsemi þekkingarnetsins. Er þar m.a. um að ræða þróun kennsluefnis um menningarmál og sjálfbærni og umhverfis- og loftslagsmál	Lögð verði áhersla á fjölbreytt erlend samstarfsverkefni enda víkki þau bæði starfssvið og sjóndeildarhring starfsmanna. Afurðir verkefnanna verði nýtt til fræðslu og enn frekar aðlöguð að þörfum starfsvæðisins.
Samstarf / rannsóknir og þróun	Áhersla verði lögð á uppbyggingu samstarfs innan þekkingarsamfélagsins í Þingeyjarsýslum. Hraðið verði miðstöð frumkvöðla og nýsköpunar og FabLab Húsavík setji upp skipulagða dagskrá fyrir skóla, atvinnulífið, frumkvöðla og almenning. Aukin áhersla verði lögð á þróunarverkefni í samstarfi við atvinnulífið og sveitarfélög á svæðinu. Leitað leiða til að nýta hagnýtar svæðisbundnar rannsóknir í þágu nærsamfélagsins.	Já	Unnið var markvisst að þessum þætti á árinu. Á Stéttinni hefur skapast suðupottur nýsköpunar og samstarfsvettvangur þeirra rannsóknastofnana sem þar eru til húsa. Starfsemi Hraðsins gekk að óskum þar sem stofnað hefur verið til fjölda leiguáskrifta auk þess sem góð virkni var í notkun Fab Labsins og frumkvöðlasetursins.	Áhersla verði áfram lögð á uppbyggingu samstarfs innan þekkingarsamfélagsins í Þingeyjarsýslum. Unnið verði náið með samstarfsaðilum um miðlun þekkingar og þróunar s.s. með ráðstefnum, hakaþonum, hröðlum og fleiru slíku.  Hraðið verði miðstöð þar sem góðar hugmyndir njóti öflugr stuðningskerfis og stuðlað verði að framgangi þeirra í tækni- og vísindageiranum sem og atvinnulífinu.

	Markmið 2024	Náðist markmið?	Skýringar	Markmið 2026
Upplýsingasöfnun í héraðinu	Lögð verði áhersla á að taka saman og miðla hagnýtum upplýsingum um samfélags- og byggðapróun á starfssvæðinu. Þróa nýjar leiðir sem tæknin býður upp á hverju sinni til að miðla og kynna efni.	Já	Umfangsmikil viðtalsrannsókn var unnin um upplifun erlendra íbúa í Norðurþingi annars vegar og á Norðurlandi eystra hins vegar. Út komu tvær skýrslur um ferðavenjur erlendra ferðamanna á Húsavík og í Mývatnssveit og áhrif kvikmynda á venjur þeirra. Starfsfólk þþ sá um heimildaöflun og ritun kafla um Norðurþing í Árbók Þingeyinga.	Lögð verði áhersla á að taka saman og miðla hagnýtum upplýsingum um samfélags- og byggðapróun á starfssvæðinu. Þróa nýjar leiðir sem tæknin býður upp á hverju sinni til að miðla og kynna efni. Áhersla verði lögð á erlenda íbúa svæðisins og málefni þeirra.
Kynningamál	Lögð verði áhersla á aukna kynningu verkefna og niðurstaðna á ráðstefnum og með greinarskrifum.	Já	Þau verkefni sem unnin voru á árinu voru kynnt eftir því sem kostur var. Evrópuverkefni voru kynnt á viðeigandi vettvangi sem og á heimasíðu	Lögð verði áfram áhersla á aukna kynningu verkefna og niðurstaðna á ráðstefnum og með greinarskrifum.

## RANNSÓKNASTARFSEMIN

Rannsókn- og þróunarstarfsemin Þekkingarnetsins felst í meginatriðum í eftirfarandi þáttum:

- Rannsóknþjónusta; þ.e. þjónusta, upplýsingagjöf og aðstaða fyrir rannsakendur á svæðinu.
- Eigin rannsóknaverkefni Þekkingarnetsins.
- Útseld rannsókn- og ráðgjafarvinna starfsfólks Þekkingarnetsins.
- Rannsóknaverkefni sem unnin eru í samstarfi við háskólanema.
- Ýmis þróunar- og rannsóknaverkefni í samstarfi við aðrar stofnanir.
- Þátttaka í faglegri umræðu innan og utan héraðs um þróun rannsókna og háskólastarfs.

Þekkingarnetið hefur það hlutverk samkvæmt skipulagsskrá og samningi við mennta- og menningarmálaráðuneytið að vera miðstöð rannsóknastarfs og rannsakennda í Þingeyjarsýslum.

Þekkingarnetið sinnir þessu hlutverki með ýmsum hætti. Til að mynda hýsir það rannsakendur og aðstoðar þá sem sinna rannsóknum á svæðinu. Er það gert með því að veita þeim aðgang að húsnæði, tækjum og netkerfi Þekkingarnetsins auk þess sem ráðgjöf er veitt með formlegum og óformlegum hætti við rannsóknastarf. Þessi rannsóknþjónusta er veitt ýmsum aðilum, eftirtöldum helst:

- Starfsfólki rannsóknastofnana,
- rannsakendum á vegum háskóla á Íslandi,
- námsfólki í rannsóknaverkefnum,
- sjálfstæðum rannsakendum (íslenskum og erlendum).



## EIGIN RANNSÓKNAVERKEFNI ÞEKINGARNETSINS 2025

Þekkingarnetið hefur ákveðnar skyldur til frumkvæðis að rannsókna- og þróunarstarfi í héraðinu. Þannig er leitast við að afla þekkingar á samfélagi eða umhverfi með rannsóknastarfi og þátttöku í ýmsum þróunarverkefnum. Helstu verkefni ársins 2025 voru eftirfarandi:

### ERLENDIR FERÐAMENN Í MÝVATNSSVEIT

Þekkingarnetið framkvæmdi ferðavenjukönnun meðal erlendra ferðamanna í Mývatnssveit sumarið 2024 og gaf út skýrslu með niðurstöðum á árinu 2025. Markmið verkefnisins var að varpa ljósi á raunveruleg áhrif kvikmynda og sjónvarpsþátta á ferðamennsku á staðnum. Niðurstöður sýndu að Mývatnssveit dregur að sér fjölbreyttan hóp gesta hvaðanæva að úr heiminum. Ástæða heimsóknar var helst sú að Mývatnssveit væri hluti af stærri hringferð um Ísland en einnig vógu þungt náttúra, landslag og jarðfræðileg sérstaða svæðisins. Meðmæli frá vinum, samfélagsmiðlum og ferðabókum höfðu auk þess áhrif á ákvörðun gesta. Kvikmyndir og sjónvarpsefni reyndust hafa takmörkuð en þó merkjanleg áhrif á ferðavenjur þátttakenda. Um 28% sögðust einhvern tímann hafa valið áfangastað út frá kvikmynd eða sjónvarpsþætti og 23% voru sammála eða mjög sammála því að slíkt efni hefði áhrif á val þeirra á áfangastöðum almennt. Þegar spurt var sérstaklega um Mývatnssveit sögðust þó einungis 8% hafa orðið fyrir áhrifum af kvikmynda- eða sjónvarpsefni við ákvörðun um að heimsækja svæðið. Verkefnið var unnið með stuðningi frá Nýsköpunarsjóði námsmanna sumarið 2024.

### ERLENDIR FERÐAMENN Á HÚSAVÍK

Samskonar rannsókn fór fram meðal erlendra ferðamanna á Húsavík. Niðurstöðurnar sýndu að kvikmyndir og sjónvarpsþættir hefðu haft áhrif á 20% ferðamanna, þó í mismiklum mæli. Fagurfræðilegir og menningarlegir þættir í myndunum vöktu mestan áhuga, frekar en myrkari eða ofbeldisfullir þættir. Náttúrufræðingur og menningararfur reyndust sérstaklega mikilvægir hvatar. Myndin Eurovision Song Contest: The Story of Fire Saga var oftast nefnd sem áhrifavaldur í þessu samhengi sem bendir til þess að myndin hafi haft meiri áhrif en aðrar á ímynd Húsavíkur sem áfangastaðar og vakið áhuga ferðamanna á bænum. Þessar niðurstöður benda til þess að kvikmyndatengd ferðapjónusta á Húsavík sé mikilvæg, en þó sé enn svigrúm til að þróa hana frekar og nýta betur þann alþjóðlega áhuga sem kvikmyndir skapa.

### HVAÐ HJÁLPAR INNFLYTJANDA? – HAGNÝT RANNSÓKN BYGGÐ Á REYNSLU INNFLYTJENDA Í NORÐURÞINGI.

Þekkingarnetið hlaut styrk frá Þróunarsjóði Innflytjendamála til að vinna viðtalsrannsókn meðal erlendra íbúa í Norðurþingi með það að markmiði að varpa ljósi á reynslu og stöðu innflytjenda í sveitarfélaginu. Rannsóknin byggist á 30 viðtölum við innflytjendur af ólíkum uppruna þar sem rætt er um upplifun þeirra af daglegu lífi, aðgengi að þjónustu, þátttöku í atvinnu og menningu, auk þess sem skoðaðar eru helstu hindranir og stuðningskerfi sem hafa reynst gagnleg. Gagnaöflun hófst í maí og stefnt er að því að klára úrvinnslu og útgáfu handbókar á vormánuðum 2026.

## ÚTSELÐ RANNSÓKNA- OG RÁÐGJAFAVINNA

Sala sérfræðivinnu var nokkur á árinu. Helstu verkefni voru eftirfarandi:

### HVAÐ HJÁLPAR INNFLYTJANDA? – HAGNÝT RANNSÓKN BYGGÐ Á REYNSLU INNFLYTJENDA Á NORÐURLANDI EYSTRA.

Að beiðni SSNE vann Þekkingarnetið samskonar rannsókn og það gerði í Norðurþingi fyrir starfssvæði SSNE. Verkefnið fólst í gerð skýrslu um stöðu og reynslu erlendra íbúa á Norðurlandi eystra. Rannsóknin byggði á viðtölum við 30 erlenda íbúa á svæðinu og fjallaði um búsetu, þjónustu, tungumál, félagslega þátttöku og möguleika til áhrifa í nærsamfélaginu. Verkefnið var stutt af Samtökum sveitarfélaga á Norðurlandi eystra. Um var að ræða sömu aðferð og sömu stærð úrtaks. Gagnaöflun hófst í maí og reiknað er með útgáfu niðurstaða í upphafi árs 2026.

### ÁRBÓK ÞINGEYINGA

Samkvæmt samningi við sveitarfélögin Norðurþing og Langanesbyggð sér Þekkingarnet þingeyinga um gagnaöflun og framsetningu þeirra vegna pistils um sveitarfélagið í Árbók þingeyinga. Sveitarfélögin eru víðfeðm og leitast er við að afla gagna sem víðast úr starfsemi þeirra, bæði í landfræðilegum og samfélagslegum skilningi svo að sérkenni hvers hluta samfélagsins innan Norðurþings og Langanesbyggðar komi fram. Gagnaöflunin nær til skólastarfs, menningarstarfsemi, íþrótt- og tómstundastarfs, sjávarútvegs, landbúnaðar, veiði í ám og vötnum, rannsóknar- og þróunarstarfsemi, menntunar og hvers kyns félagsstarfs.

### ÞRÓUNAR- OG RANNSÓKNAVERKEFNI Í SAMSTARFI VIÐ AÐRAR STOFNANIR

Erlend samstarfsverkefni eru vaxandi hluti starfsemi Þekkingarnetsins og hefur stofnunin tekið þátt í allmörgum slíkum verkefnum. Oftast er um að ræða rannsóknar- og/eða þróunarverkefni á fagsviðum Þekkingarnetsins þar sem fjármögnun fer fram í gegnum samkeppnissjóði á evrópskum eða norrænum grunni.

Erasmus+ samstarfsverkefni sem Þekkingarnetið var beinn þátttakandi í voru þrjú á árinu. Þekkingarnetið hlaut styrk til að leiða nýtt Erasmus+ samstarfsverkefni og það hófst í nóvember 2024. Meginfókus verkefnanna eru í samræmi við stefnu og starfsemi Þekkingarnetsins. Er þar m.a. um að ræða þróun kennsluefnis um umhverfis- og loftslagsmál, óáþreifanlegan menningararf og sjálfbærni.

## NICHE 2

Nurturing Intangible Cultural Heritage for Entrepreneurship. Markmið NICHE 2 er að þróa og veita þjálfun fyrir einstaklinga sem nýta sér óáþreifanlegan menningararf í sínu starfi til að stuðla að sjálfbærum vexti þessarar starfsemi. Markmið verkefnisins er að auka fagmennsku með því að styðja við þá færni sem hefur verið skilgreind í Evrópska hæfnirammaum um sjálfbærni sem og stafræna færni.

## FRAMLAG NORRÆNS MENNINGAR- OG FÉLAGASAMTAKA TIL SAMFÉLAGSLEGRA GILDA OG SJÁLFBÆRRAR ÞRÓUNAR

Verkefnið sem var fjármagnað af Clara Lackmanns Stiftelse fól í sér tvær norrænar netráðstefnur um framlag menningar- og félagasamtaka til samfélagslegra gilda og sjálfbærrar þróunar. Markmiðið var að efla þekkingarmiðlun og samstarf milli landanna um félagslega samheldni, þátttöku og græna umbreytingu. Framlag þekkingarnetsins snéri að fullorðinsfræðslu og sjálfbærni í dreifbýli.

## KA1 - NÁM OG ÞJÁLFUN

Þekkingarnet Þingeyinga hefur fengið aðild að Erasmus+ aðild í Nám og þjálfun sem lögaðilar og stofnanir sem sinna fullorðinsfræðslu geta sótt um. Um er að ræða styrki til starfsþjálfunar með námsheimsóknum, á vinnustaði, í starfsspeglun (job-shadowing) eða til að taka þátt í náms- og þjálfunarferðum. Erasmus+ er styrkjaáætlun ESB fyrir mennta- æskulýðs- og íþróttamál.

## NORA OG NORDPLUS

Á árinu var unnið að styrkingu alþjóðlegs samstarfs með því að sækja um tvo undirbúningsstyrki í Nordplus og einn í NORA, sem allir hlutu úthlutun. Styrkirir eru ætlaðir til að styrkja samstarfsnet stofnunarinnar og leggja grunn að frekara samstarfi og stærri verkefnaumsóknum árið 2026.



**NICHE**



**Fjármagnað af  
Evrópusambandinu**



**Nordic  
Co-operation**



**PEKkingAR**  
**NETID**