



Þekkingarnet  
Þingeyinga

# VIÐTALSRANNSÓKN Í SVALBARÐSHREPPI

Atvinnuþróun og nýsköpun



September 2018

Diöös

September 2018

Þekkingarnet Þingeyinga

*Forsíðumyndir (frá vinstri):*

Rauðanes í Þistilfirði Mynd: Elfa Benediktsdóttir  
Ungir bændur í Þistilfirði og í Langanesbyggð Mynd: Gréta Bergrún  
Jóhannesdóttir  
Fjárrekstur Mynd: Gréta Bergrún Jóhannesdóttir  
Gönguhópur Mynd: Elfa Benediktsdóttir

*Ábyrgð/ritstjórn:*  
*Óli Halldórsson*

*Framkvæmd:*  
Hilmar Valur Gunnarsson  
Birna Ásgeirsdóttir  
Gréta Bergrún Jóhannesdóttir  
Selmdís Þráinsdóttir

ISBN XXXXXXXXXXXX

Diöös

## 1 TABLE OF CONTENTS

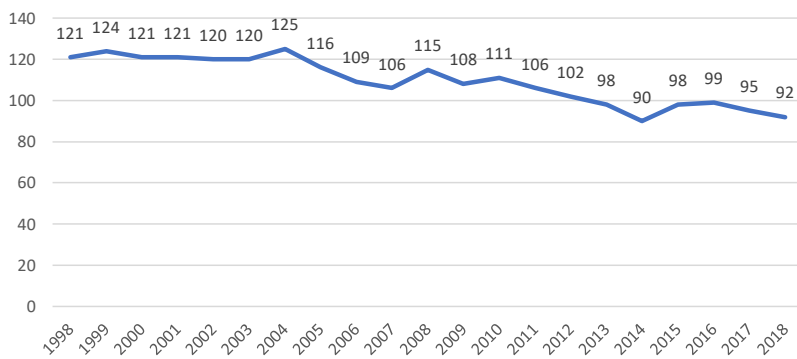
2	Inngangur.....	7
2.1	Mannfjöldi og kynjaskipting í Svalbaðshreppi .....	7
2.2	Aldurssamsetning og meðalaldur .....	8
3	Rannsóknin/aðferðir .....	10
3.1	Viðtöl við íbúa .....	10
3.2	2.2 viðtalsgreining.....	10
4	Niðurstöður.....	10
4.1	Viðmælendur.....	10
4.2	Atvinnutækifæri.....	11
4.3	Fjölgun íbúa .....	14
4.4	Aðkoma sveitarfélags að atvinnusköpun.....	14
4.5	Eignir og auðlindir sveitarfélagsins .....	15
4.6	Svalbarðsskóli.....	16
4.7	aðrir umræðupunktur og athugasemdir .....	16
4.8	Umræður.....	17

Diöös

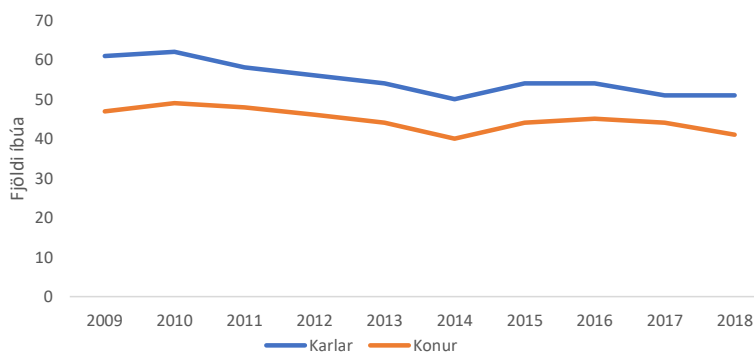
## 2 INNGANGUR

Viðtalsrannsókn þessi er unnið að beiðni hreppsnefndar Svalbarðshrepps. Tilgangurinn er að fá álit íbúa á þeim tækifærum sem eru til staðar í sveitarfélaginu. Þar var horft til atvinnutækifæra, möguleika til fjölgunar íbúa og tækifæra til að nota eitur hreppsins meira eða betur. Þekkingarnet Þingeyinga var fengið til verksins sem hlutlaus rannsóknaraðili og hafði hreppsnefnd Svalbarðshrepps enga aðkomu að framkvæmd rannsóknarinnar.

### 2.1 MANNFJÖLDI OG KYNJASKIPTING Í SVALBARÐSHREPPI



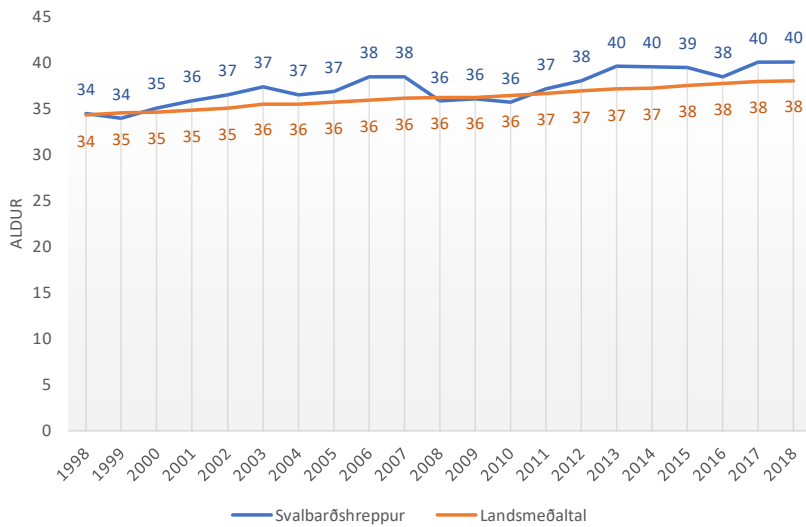
Mynd 1. Íbúafjöldi í Svalbarðshreppi 1998-2018.



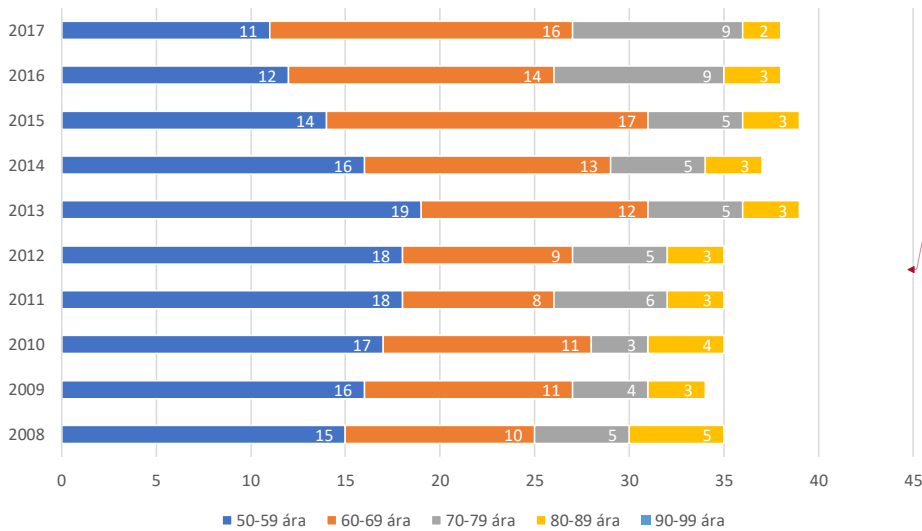
Mynd 2. Kynjaskipting íbúa í Svalbarðshreppi árin 2009-2018.

## 2.2 ALDURSSAMSETNING OG MEÐALALDUR

Þann 1. janúar 2018 voru íbúar í Svalbarðshreppi 92 og hafði þá fækkað um 29 á 20 árum eða rúm 20%. Eins og sjá má á mynd 3 var meðalaldur sami og landsmeðaltal árið 1998 og hefur sveiflast aðeins til, er nú aðeins hærri en landsmeðaltal.



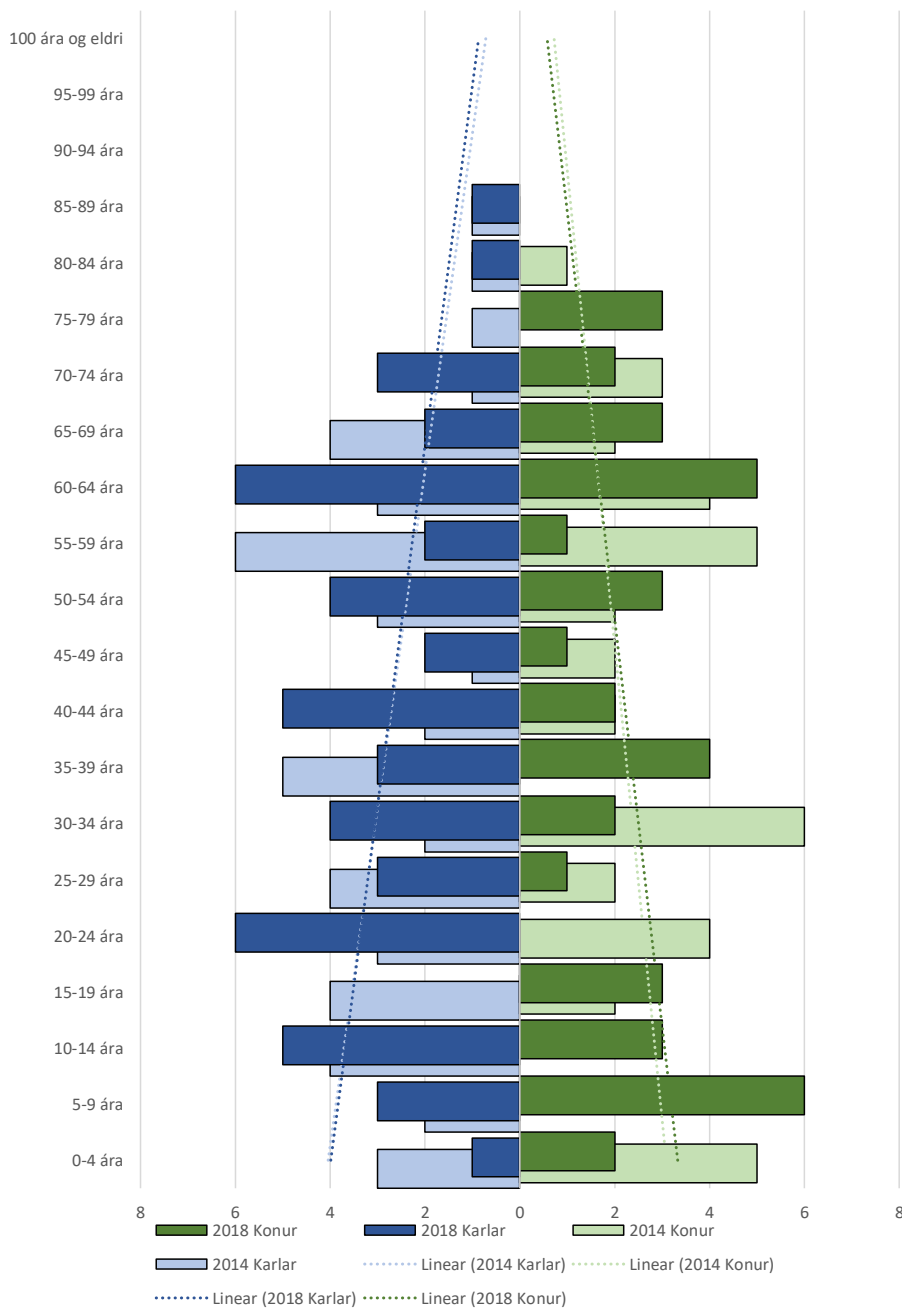
Mynd 3. Meðalaldur í Svalbarðshreppi í samanburði við meðalaldur á landsvísu.



Mynd 4. Heildar fjöldi í elstu aldurshópunum í Svalbarðshreppi árin 2008–2017.

Formatted: Caption, Don't keep with next





Mynd 5. Aldursdreifing í Svalbarðshreppi árin 2014 og 2018.

### 3 RANNSÓKNIN/AÐFERÐIR

#### 3.1 VIÐTÖL VIÐ ÍBÚA

Viðtöl fóru fram í mars 2018. Flest þeirra voru tekin í Svalbarðsskóla og voru íbúar boðaðir þangað til viðtals. Rannsóknin náði til allra íbúa sem voru 18 ára og eldri og með lögheimili í sveitarfélaginu. Alls voru þeir 70 talsins. Af þeim veittu 39 viðtal sem samsvarar 56% svörun. Þeir sem ekki gáfu færi á viðtali voru sumir með lögheimili í sveitarfélaginu en ekki heimilisfesti, aðrir voru fjarverandi fjarverandi og fleiri ástæður sem ekki verða taldar hér. Svörun telst þó nokkuð góð og á að geta gefið góða mynd af því sem spurt var um í viðtölum. Íbúum sem úrtakið náði til var sent upplýsingablað um tilgang rannsóknar með bréfpósti. Í kjölfar þess var hringt til að skipuleggja viðtalstíma. Eins og áður kom fram fóru viðtölin flest fram í Svalbarðsskóla en einnig fóru nokkur fram í gegnum síma.

#### 3.2 2.2 VIÐTALSGREINING

Viðtöl voru ýmist skrásett samtímis, eða hljóðrituð og skrásett eftir á. Spurningarlistar voru hálf opnir þ.e. að spurningar voru fyrirfram ákveðnar en umræðum leyft að flæða út frá þeim. Viðmælendum var frjálst að svara spurningum og svöruðu flestir öllum spurningum í einhverjum mæli. Niðurstöður eru unnar út frá eigindlegum viðtalsaðferðum, ekki er um djúpvíðtöl að ræða og því ekki lesið í orðalag eða gerð orðræðugreining.

### 4 NIÐURSTÖÐUR

#### 4.1 VIÐMÆLENDUR

Viðmælendur voru 39 talsins, þar af 21 karl og 18 konur. Þátttakendur voru fæddir frá árinu 1937-1995

Tafla 1: Fjöldi þátttakanda með tilliti til fæðingarárs.

Fæðingarár	Úrtak ( <i>n</i> )	Hlutfall (%)
1937-1951	5	12,82
1952-1966	16	41,03
1967-1981	13	33,33
1982-1995	5	12,82

Tafla 2: Lengd búsetu.

Lengd búsetur	Úrtak ( <i>n</i> )	Hlutfall (%)
Frá fæðingu	9	12,82
1-10 ár	4	10,26

Formatted: Keep with next

Commented [HE1]: Finnst þetta aðseins skrifin bil en kannski ekki hægt að hafa þetta á annan hátt. Svona væri strax betra held ég:  
1935-1950, 1951-1965, 1966-1980, 1981-1995

Formatted: Keep with next

10-20 ár	9	23,08
20 ár >	21	53,85

Tafla 3: Starf eða lífsviðurværi þátttakanda.

Starf/lífsviðurværi	Úrtak (n)	Hlutfall (%)
Á lífeyri	2	5,13
Án atvinnu sökum örorku	2	5,13
Hlutastarf utan heimils/bóndabæjar	3	7,69
Hlutastarf utan heimils/bóndabæjar og í fullu starfi við landbúnað	3	7,69
Í fullu starfi utan heimils/bóndabæjar	7	17,95
Í fullu starfi við landbúnað	13	33,33
Í fullu starfi við landbúnað og í hlutastarfi utan heimilis/bóndabæjar	1	2,56
Í hlutastarfi utan heimilis/bóndabæjar	5	12,82
Í hlutastarfi við landbúnað og í hlutastarfi utan heimils/bóndabæjar	2	5,13
Sjálfstætt starfandi	1	2,56

Formatted: Caption

#### 4.2 ATVINNUTÆKIFÆRI

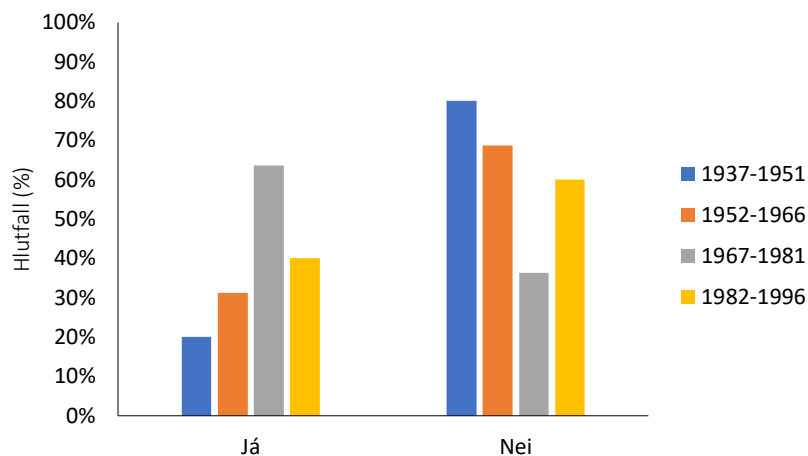
Þegar spurt var um möguleg atvinnutækifæri töldu langflestir að fleiri tækifæri mætti nýta í **ferðaþjónustu**. Þar var ýmislegt nefnt, s.s. gönguferðir með leiðsögn, hestaferðir, jeppaferðir, sleðaferðir, smáhýsi, náttúran og kynning á staðnum. Í tengslum við gönguferðir var t.d. minnst á að svefnskála vantaði inn til heiða fyrir gönguhópa, merkingar á leiðum, merkingar á eyðibýlum og að þjálfa leiðsögumenn. Þá var einnig rætt um persónulega ferðaþjónustu, þar sem heimamenn myndu segja frá og nýta umgjörðina sem hér er, ekki bara selja gistingu. Nokkrir nefndu sauðfjárrækt og lambakjöt í tengslum við ferðaþjónustu, þar sem jafnvel mætti hafa „lambakjötsþema“ fyrir svæðið. Markaðssetning fyrir svæðið var nefnd sem eitt af því sem stendur ferðaþjónustu fyrir þrifum. Þar var nokkuð rætt um nýtingu á Svalbarðsskóla, bæði núverandi nýtingu og betri nýtingu. Nokkrir viðmælendur nefndu atvinnutækifæri í **skógrækt** sem væri hægt að stunda í meira mæli. Nokkrir sáu tækifæri í að **virka ár** eða vötn, og þá sem leið til orkuöflunar fyrir frekari atvinnusköpun.

Um fimmtungur viðmælanda taldi að nýta mætti betur **tækifæri í þjónustu við laxveiðiár**, það væri tækifæri í því o-g hægt að skapa störf. Þar var rætt um að flest þjónusta væri aðkeypt, engir þjálfaðir leiðsögumenn væru á staðnum og ákveðin tækifæri í því að leiðsegja, elda og sinna annarri þjónustu við veiðimenn. „Ég er núna í þessum töluðu orðum að sækja um styrk til að stofna svona xxx-fyrirtæki hérna á svæðinu. Ég er líka að hugsa um með þessar ár hérna á svæðinu að þá eru engir veiðiverðir eða neitt og

*enginn úr sveitarfélaginu sem er búinn að læra að vera leiðsögumaður.“ Flestir viðmælendur voru á því að **sauðfjarrækt væri aðaltækifæri sveitarinnar** á heildina litið. Margir nefndu að fleiri tækifæri mætti nýta til að gera meira úr afurðunum og í því samhengi voru nokkrir sem töldu að koma þyrfti upp **kjötvinnslueldhúsi** sem gæfi bændum færi á að fullvinna afurðir sínar. Einnig var ferðasláturhús nefnt. Þó voru nokkrir sem töldu að hlúa þyrfti betur að öðrum atvinnutækifærum og að á köflum væri samfélagið of „rollumiðað“. Margir **lýstu yfir áhyggjum af stöðu sauðfjarræktar** og töldu stöðuna afar erfiða, sérstaklega fyrir ungt fólk sem væri að taka við búi „Ég verð nú að viðurkenna það að maður er nú ekkert bjartsýnn eins og staðan er búin að vera hjá sauðfjorbændum undanfarin misseri ... maður heyrir það alveg að það er þungt hljóðið í mönnum..... þetta er ekki staða eða aðstæður sem maður vildi horfa á börnin sín fara út í... maður veltir því fyrir sér hvort það sé rétt að maður sé síðasta kynslóðin í sauðfjarrækt.“*

**Lagning ljósleiðara í sveitarfélaginu** er íbúum ánægjuefni og flestir lýstu ánægju sinni þar um. Íbúar sáu ýmis tækifæri tengd betra netsambandi, s.s. fjarvinna í gegnum netið, gagnaver, námstækifæri og almennt opnara umhverfi til að sinna vinnu. Þá voru tveir sem nefndu að ljósleiðartengingin gæti nýst listamönnum og öðru hugmyndaríku fólki fyrir vinnusmiðjur, þá mögulega í tengslum við Svalbarðsskóla. Nokkrir nefndu **lækkun útsvars og fasteignagjalda** sem leið til að laða að íbúa og atvinnurekstur. Ýmsar stakar hugmyndir komu fram s.s. leiga á túnum undir gæsaskyttur, ræktun önnur en sú sem fyrir er þar á meðal repjurækt, berja- og grænmetisrækt, bakarí, hænsnarækt, framleiðsla, sumarhúðir, taka að sér fósturbörn, selja vatn, setja upp vindmyllur,

Stór hluti viðmælanda, alls 15 manns, sagðist geta hugsað sér **að skapa eigin atvinnurekstur** eða hafði nú þegar gert það. Þar kemur kannski ekki á óvart að þátttakendur sem fæddir eru á árunum 1967 – 1981 voru líklegastir til að vera með eða koma á fót eigin rekstri. Nokkuð stór hluti viðmælanda, 22 talsins, sáu ekki fyrir sér að fara út í eigin atvinnurekstur og var þar nefnt til aldur, hugmyndaleyfi eða hreinlega að það væri nóg fyrir stafni.



Mynd 6. Er viðmælandi líklegur til að skapa eigin atvinnurekstur.

Einhverjir viðmælanda hafa greinilega horft í fyrirtækjarekstur annan en sauðfjárbúskap „ég hef hugsað um það ... ég fer reyndar stundum inn á fyrirtæki.is og athuga hvort að það sé til eitthvað fyrirtæki til sölu sem gæti hentað mér en ég hef ekki dottið niður á það ennþá. En svona almennt á mínu heimili að þá höfum við bara það mikið að gera í þeirri ihlaupa vinnu sem við fáum að maður hugsar ekkert út í það. Nokkrar hugmyndir voru nefndar sem möguleg atvinnutækifæri í eigin rekstri, einn nefndi framleiðslu á saltstöplum með afgangssalti úr sjávarútvegi, annar ípróttafyrirtæki, sá þriðji skeifuframleiðslu þannig að greinilega eru einhverjar hugmyndir á sveimi sem ekki hafa orðið að veruleika. „Það er reyndar eitt sem okkur hefur dottið í hug og það er að skipuleggja hérna sumarbústaðalóðir og koma upp þannig byggð hér, það er atvinnutækifæri fyrir okkur og fjölbreyttari mannlífsflóra fyrir alla aðra ef að það yrði möguleiki, en það er ekki Ásbyrgi og ekki skógur hérna...“

Þá voru nokkrir sem töldu að iðnmenntaðir einstaklingar á svæðinu ættu að nýta betur tækifæri, setja upp verkstæði eða skapa jarðveg til atvinnusköpunar. Í tengslum við það kom upp umræða um rafmagn og þá helst 3 fasa rafmagn, en skortur á því var nefndur sem hindrum til atvinnureksturs og atvinnusköpunar. Nokkrir viðmælendur nefndu að meira þyrfti að gera í því að framleiða rafmagn, bæði heima á bæjum og annars staðar. Þar nefndu nokkrir viðmælendur virkjun Sandár. „Svo er náttúrulega annað þessu tengt þá væri bara mjög gott að fá þriggja fasa rafmagn. Ég fékk einu sinni frábæra hugmynd að framleiða snjóskóflur.. það var bara ekki í boði þar sem þurfti til að pressa skófluna þurfti þriggja fasa rafmagn... þá hefði ég þurft að hafa einhverja rafstöð. Það er bara ýmislegt svona sem að heftir okkur helling“.

### 4.3 FJÖLGUN ÍBÚA

Meirihluti viðmælenda (59%) taldi það raunhæfan möguleika að fjölga íbúum í sveitarfélaginu, fjórðungur viðmælenda (26%) taldi það ekki raunhæfan möguleika eða sáu ekki hvernig það ætti að geta gerst. Þá voru nokkrir viðmælendur (15%) sem töldu fólksfjölgun óþarfa. „Er það eitthvað sérstakt markmið að fjölga íbúum í sveitarfélaginu? Mikilvægt að styrkja grunninn fyrir íbúa sveitarfélagsins og þá kemur fjölgun í kjölfarið. Ekki hrifin af því að tjalda öllu til bara til þess að fjölga heildarfjölda, heldur er mikilvægara að gera þeim sem hér búa auðvelt að búa hér.“ Þegar rætt var um leiðir til fjölgunar taldi stór hluti viðmælenda að helsta tækifærið til fjölgunar íbúa væri að fjölga **atvinnutækifærum**. Þá taldi um þriðjungur viðmælenda að **fjölga þyrfti íbúðarhúsnæði í sveitarfélaginu**. Auk þess nefndu viðmælendur bættar samgöngur, bætt aðgengi að menntun, aðstoð frá ríkinu, sameiningu við önnur sveitarfélög, aukna afþreyingu fyrir íbúa, sölu á jörðum hreppsins og lækun á útsvari og opinberum gjöldum sem leiðir til þess að fjölga íbúum sveitarfélagsins. Auk þess töluðu viðmælendur um að taka á móti flóttafólki, fá ungmenni til að taka við búskap af skyldmennum og að sveitarfélagið veitti þeim stuðning sem hyggðu á nýsköpun. Að lokum töluðu einhverjir um að það þyrfti einfaldlega að búa til börn og skapa fjölskylduvænt umhverfi þar sem daggæsla væri í boði.

### 4.4 AÐKOMA SVEITARÉLAGS AÐ ATVINNUSKÖPUN

Þegar viðmælendur voru spurðir hvað sveitarfélagið gæti gert til þess að auka atvinnutækifæri og nýsköpun var stór hluti þátttakanda þeirrar skoðunar að það fyrrnefnda ætti ekki að vera að frumkvæði sveitarfélagsins, allavega ætti það ekki að standa í atvinnurekstri. Alls 36% eða 14 þátttakendur töldu að **sveitarfélagið ætti styðja fjárhagslega við nýsköpun**, uppbyggingu og stofnun fyrirtækja. Margir viðmælendur nefndu að sveitarfélagið þyrfti að passa uppá innviði og skapa barn- og fjölskylduvænt umhverfi. „Við þurfum að bjóða uppá alla innviði sem þarf til að fyrirtæki geti komið og þróast og það er svona.. innviðir.. það þarf að vera tryggt að við séum með góðan grunnskóla, að við séum með aðgengi að daggæslu, að við séum með aðgengi að leikskóla.. ef við viljum ungt fólk á svæðið þá þarf þetta að vera í lagi. Sveitarfélagið þarf svona að hafa þessar grunnstoðir í lagi hjá sér... ég veit ekki hvort að það sé hlutverk sveitarfélagsins að stofna fyrirtæki heldur að skapa í rauninni jarðveginn fyrir eða að það sé úkjósanlegt að stofna fyrirtæki.“

Nokkrir viðmælendur nefndu ljósleiðarann sem leið sem myndi gagnast til þess að auka atvinnutækifæri. „Sveitarfélagið þarf að hafa bolmagn til að styrkja fólk með hugmyndir um að koma upp litilli starfsemi í iðnaði eða ferðaþjónustu. Veit ekki hvert bolmagn sveitarfélagsins er en hver hundraðþúsund kall getur verið mjög drjúgur til að koma fólki af stað. Gerðu heilmikið með að koma ljósleiðaranum hingað, gríðarlega mikið framfaraspor.“ Þá var ýmislegt fleira nefnt s.s. að styðja við ferðaþjónustu, hlúa að menntun, aðstöðu til

vinnslu á sauðfjárafurðum, lækka fasteignagjöld, heimasíða til markaðssetningar á svæðinu og sauðfjárafurðum, bjóða uppá aðstoð við áætlanagerð, laga vegi og skapa fjölskylduvænt umhverfi. „Held að sveitarfélagið ætti að horfa á ferðaþjónustuna, hvetji fólk og vinni með íbúum áður en utanaðkomandi aðilar mæta hér og koma upp einhverri affreyningu og hirði allan ágóðann. Ég er ekki spenntur fyrir því að fylla hér allt af túristum, en það mun gerast. Því er betra að heimamenn leiði þessa þróun“

Í tengslum við atvinnurekstur voru margir sem ræddu um rafmagn, skort á 3 fasa rafmagn og einhverjir nefndu að bora eftir vatni og virkja ár og auka þannig sjálfbærni sveitarfélagsins og íbúanna, „sveitarfélagið gæti ýtt á að það yrði virkjað og reynt að liðka fyrir og flýta þeirri þróun, veit reyndar að sveitarfélagið er jákvætt fyrir þeim framkoæmdum.“ Þá var einn sem taldi að sveitarfélagið ætti að liðka til fyrir þeim sem vildu virkja heimavið með aðkomu að einhverju tagi.

Í umræðum um aðkomu sveitarfélags nefndu nokkrir að skoða mætti hvort bjóða ætti uppá nýbyggingarstyrk ein hugmyndin var „vertu velkomin heim“ styrkur. Þá var einnig nefnt að koma ljósleiðara ætti að opna möguleika á einhverju eins og opinberum störfum „Eins og á Hvammstanga þar er fæðingarorlofsjóður... það væri hægt að reyna að fá eitthvað svoleiðis hingað... það vantar einhverja svona hreina vinnu... skrifstofu vinnu eitthvað svona tölvu...það vantar fleiri svoleiðis störf... þetta er bara landbúnaður og fiskur.. og svo skólarnir. Við erum komin með ljósleiðara og þá ekki að vera vandamál að hýsa einhverja þjónustu.“

#### 4.5 EIGNIR OG AUÐLINDIR SVEITARFÉLAGSINS

Aðspurðir um hvort nýta mætti eignir og auðlindir sveitarfélagsins betur var stór hluti þátttakenda á því að finna mætti fleiri leiðir til þess. Nokkrir töldu þó að það væri ekki hægt eða vissu ekki hvernig það ætti að gera. Þriðjungur viðmælenda taldi að nýta mætti **eignir og auðlindir til að byggja upp ferðaþjónustu** og/eða þjónustu við laxveiðiár. Þá voru einhverjir sem nefndu mögulega **sumarhúsabyggð** á jörðum sveitarfélagsins, skipulag á lóðum fyrir íbúðir á jörðum sveitarfélagsins og einnig að tryggja þyrfti búskap á jörðum sveitarfélagsins. Þá var nefnt að leigja jarðir eða nýta innan sveitarfélags, meira en gert er núna. **Sala á jörðum** kom oft upp hjá viðmælendum. Einhverjir töldu að það ætti að selja, aðrir að það mætti skoða ef það væri ákveðið hvað gera ætti við fjármagnið, aðrir töluðu um að stofna eignarfélag utan um jarðir hreppsins ef kæmi til sameiningar sveitarfélaga. Flestir sem töluðu um jarðasölu voru hins vegar á móti því að selja, m.a. þar sem þetta væri helsti tekjustofn hreppsins, einnig þar sem jarðirnar væru ætlaðar til búsetu og sauðfjárræktar. Þar komu fram nokkrar hugmyndir um hvernig nýta mætti jarðirnar, flest var það í tengslum við sauðfjárrækt eða aðra ræktun. „Sveitarfélagið á jarðir, spurning um að sveitarfélagið byggji þær upp og bjóði ungu fólki að leigja þær á sanngjörnu verði. Þessar jarðir sem eru hérna rétt hjá okkur eru frábærar jarðir, væru td. frábærar fyrir kúabú. Spurning um að taka leigutekjurnar yfir eitthvoert ára tímabil og byggja upp jarðirnar.“ Þá var áberandi hvað margir nefndu sjálfbærni, að sveitarfélagið gæti notað eignir og jarðir betur til að

**vinna að eigin sjálfbærni.** Íbúar virðast almennt ánægðir með að jörð í eigu sveitarfélagsins sé nú notuð undir gulrótaráækt og nefndu nokkrir að þar mætti sjá dæmi um ræktun sem engum hefði dottið í hug að gæti gengið upp. „Það er komin hingað nýr atvinnuvegur, ræktun á lífrænum gulrótum. Nokkur ný störf í sambandi við þetta, nýtt fólk flutt á svæðið í kringum þetta, með börn, þetta er mjög áhugavert og við þurfum meira svona.“

#### 4.6 SVALBARÐSSKÓLI

Mikill samhljómur var meðal íbúa þegar rætt var um Svalbarðsskóla en flestir voru mjög sáttir með að húsnæðið væri notaðu undir viðburði innan sveitarfélagsins og vilja hafa það fyrirkomulag óbreytt. Þar var **hlutverk hússins sem menningarmiðstöðvar sveitarinnar undirstrikað** og einnig þjónustuhlutverk þess þegar kemur að erfidrykkjum o.fl. viðburðum sem þarfnast húsnæðis. Um helmingur viðmælenda taldi að **nýta mætti húsnæðið enn betur undir ferðaþjónustu** og þar var meðal annars rætt að meiri markaðssetningu þyrfti til. Þá nefndi um þriðjungur viðmælenda að **þar mætti hafa atvinnustarfsemi**, og var þar nefnd sem dæmi skrifstofuhúsnæði og aðstöðu fyrir verkamenn. Þá var einnig talið að nýta mætti húsnæðið betur undir t.d. námskeiðahald, þekkingarmiðstöð, sumarbúðir, náttúrufræðilotur fyrir Grunnskólann á Þórshöfn. Einhverjir viðmælendur töldu að nýta mætti skólann betur í tengslum við Fræðasetur um forystufé. Nokkrir nefndu að mögulega þyrfti að **byggja við skólann svefnálmú** til að nýta að betur undir ferðaþjónustu. Þá var einnig minnst á viðhald skólans, að bæta þyrfti viðhald hjá húsverði. Einnig komu fram stakar hugmyndir s.s. líkamsræktarstöð, hárgreiðslustofa, tómstundaaðstaða fyrir aldraða, dvalarheimili fyrir aldraða og leikskóladeild, sem og að hafa skrifstofu sveitarfélagsins í húsnæðinu.

Nokkrir nefndu **bókasafnið** í tengslum við skólann og virðist því vera lítið sinnt. Ein hugmyndin var að gefa bækurnar og nota herbergið til ferðaþjónustu, og þeir sem ræddu um safnið vildu að það því yrði sinnt almennilega eða starfsemi þess hætt.

#### 4.7 AÐRIR UMRÆÐUPUNKTAR OG ATHUGASEMDIR

Áhugaverð hugmynd um reglulegt t spjallkaffi fyrir íbúa kom fram. Hugmyndin væri að hreppurinn myndi koma því á, mögulega með því að skipa menningarnefnd. Þannig gætu íbúar gætu hist í Svalbarðsskóla einu sinni í mánuði, opið bókasafn, kaffi og kruðerí. Fleiri nefndu að stofna þyrfti menningarnefnd utanum félagsstarf í Svalbarðsskóla.

Einhverjir nefndu mögulega sameiningu sveitarfélaga en aðeins einn tók sérstaklega fram að nýta hefði átt þetta tækifæri til að spyrja um vilja íbúa þar „hefði verið gáfulegt



*að spyrja um hvort íbúar vilji sameiningu við Langanesbyggð, ég vil það alls ekki og finnst að það sé mikilvægt að það komi fram.“*

Menntunarstig og nýting á menntun íbúa var nefnd nokkrum sinnum. Í Svalbarðshreppi er eitt yngsta bændasamfélag landsins. Margir þeirra sem hafa tekið við sauðfjárbúum hafa sótt menntun í landbúnaðartengdum greinum, þá eru einnig nokkrir þeirra með iðnmenntun. Einn viðmælandi segir „það kom mér mest á óvart þegar ég flutti frá xxx og hingað var hvað menntunarstigið hérna var hátt, héðan fóru flest allir krakkar í menntaskóla og háskólanám og fluttu svo aftur heim.“

Stuðningur frá ríkisvaldinu kom upp hjá einhverjum viðmælenda, þá aðallega í tengslum við samgöngur og vegakerfi. Óánægja hefur verið hjá íbúum Svalbarðshrepps með viðhald vega heim að bæjum. Þá var einnig nefnt að til að uppbygging ferðaþjónustu væri möguleg þyrfti að bæta vegasamgöngur, þá helst með malbikun á vegi milli Bakkafjarðar og Þórshafnar, en einnig að klára Dettifossveg. Þá voru einnig nokkrir sem nefndu flutningskostnað og hvort ívilnanir til dreifbýlis gæti aukið líkur á framleiðslu eða iðnaði af einhverju tagi, þar sem dýrir flutningar eru oft fyrirstaða til framleiðslu og dreifingar á henni.

Atvinnuástand á Þórshöfn var nokkuð oft rætt, þar sem mikil atvinna þar við sjávarútveg væri styrkur við búskap. Einnig kom fram að sú vinna sem væri í boði gerði það kannski að verkum að fólk væri síður að skapa sér sjálft atvinnu meðfram búskap heima á bæjum. Þá voru einnig nokkrir sem nefndu að það væri það mikil vinna í boði að enginn tími væri fyrir annað, og þá kannski ekki þörf heldur.

Svalbarðsskóli var íbúum hjartfólginn og nokkrir sem nefndu að eftirsjá væri í starfsemi skólans og því félagsstarfi sem skapaðist í kring um skólahaldið. Tveir nefndu að hafa þyrfti húsnaðið til taks ef hægt yrði að opna skóla þar að nýju.

Ekki kom fram bein gagnrýni á stjórn sveitarfélagsins eða hreppsnefnd, en einn viðmælandi sagði of mikla „austurslagsíðu“ á stjórnun og vildi beinna íbúalýðræði þar sem meira vald væri í höndum íbúa.

#### **4.8 UMRÆÐUR**

Af framangreindu má ráða að íbúar Svalbarðshrepps hafa marga hugmyndir um það hvernig megi auka atvinnutækifæri í sveitarfélaginu, fjölga íbúum og hvaða tækifæri eru til staðar til að nýta betur eigin og auðlindir hreppsins.

Það er áhugavert að sjá að þónokkrir nefna og virðast hafa skýra sýn á hvað sveitarfélagið getur gert og hvað ætti að vera í verkahring þess frekar en annarra hvort sem er ríkis eða einkaaðila. Þessu til stuðnings má nefna að íbúum finnst það vera sveitarfélagsins að skapa umgjörð fyrir atvinnulíf en ekki að standa sjálft í atvinnu rekstri. Þá kemur fram að húsnaði vanti og tækifæri liggja hjá sveitarfélaginu í að skipuleggja lóðir á jörðum í eigu þess sem geri fólki/fyrirtækjum þá kleift að byggja íbúðarhúsnaði í sveitarfélaginu.

Ef við drögum aðeins saman helstu tækifæri og flokkum í atvinnulíf, fjölgun íbúa og eignir og auðlindir sveitarfélaga má sjá að ýmis tækifæri eru til staðar í sveitarfélaginu og virðist einungis þurfa að taka stefnuna á að nýta þau sem samfélaginu hugnast best.

### **Atvinnulíf**

Formatted: Font: Bold

Flest tækifæri sem íbúar nefna snúa að ferðaþjónustu. Í því samhengi er nýting Svalbarðsskóla, sem er í eigu sveitarfélagsins, oft nefnd. Þar togast þó örlítið á sjónarmið um í hvers konar nýtingu skólahúsnaðið ætti að vera, þ.e. auka nýtingu hans í tengslum við ferðaþjónustu eða að skólahúsnaðið gegni hlutverki menningarhúss íbúa með bókasafni og aðstöðu fyrir viðburði eins og þorablót, íbúafundi og veislur. Þ

Uppbyggingu atvinnulífs í sveitarfélaginu má e.t.v. skipta í tvennt, annars vegar því sem lýtur að því að innviðir séu til staðar fyrir atvinnusköpun og hins vegar það sem lýtur að markaðssetningu svæðisins fyrir ferðamenn og fyrir fyrirtæki og einstaklinga sem vilja byggja upp atvinnurekstur.

- Uppbygging innviða:
  - Skilað inn gögnum sem sóst er eftir á vegum hins opinbera, s.s. fyrir landsáætlun um uppbyggingu innviða í ferðaþjónustu, DMP – kortlagning ferðamannastaða á Íslandi.
  - Sótt um verkefnastyrki til sjóða sem styðja ferðaþjónustuverkefni, s.s. Framkvæmdarsjóðs ferðamannastaða, Uppbyggingarsjóðs Norðausturlands, Brunabot.is sem styrkir lítil verkefni á vegum sveitarfélaga, o.fl. sjóðir. Slík verkefni krefjast þó starfsmanns/aðila sem sér um undirbúning og umsýslu með framkvæmd.
  - Unnið að merkingum gönguleiða og kynningu á þeim.
  - Stutt við aðila í heimabyggð sem stunda ferðaþjónustu eða hafa hug á því að byggja upp ferðaþjónustutengda starfsemi með einhvers konar ívilnunum eins og t.d. afslætti af fasteignagjöldum vegna mannvirkja sem nýtt eru í ferðaþjónustu.
  - Komið á farandsláturhúsi í samvinnu við bændur.
  - Komið upp „matarskemmu“ sbr. matarskemmunu á Laugum í Reykjadal þar sem bændur og aðrir gætu unnið afurðir sínar til sölu.
  - Þrýst á um samgöngubætur sbr. Dettifossvog, millilandflug um Akureyri og Egilsstaði, malbikun á Langanesströnd.
  - Nýtt hluta af skólahúsnaðinu sem skrifstofuhúsnaði án þess að rýra gæði þess sem samkomustaðar og menningarstaðar í sveitarfélaginu. Mögulega væri hægt að fá sérstök verkefni/starfsemi frá ríkisvaldinu sbr. verkefni fæðingarorlofsjóðs á Hvammstanga. Þá mætti einnig horfa til Seiglu í Reykjadal en þar hafa t.d. starfsmenn sem búa í dalnum en starfa hjá fyrirtækjum sem hafa starfsstöðvar annars staðar haft vinnuástöðu sem fyrirtækin hafa leigt fyrir þá. Þannig myndast „vinnustaður“ starfsmanna sem vinna ekki saman en hafa sameiginlega starfsstöð og

eru þá frjálssir frá því að sinna vinnu sinni heima hjá sér. Ópið bókasafn (ef áhugi væri fyrir því að halda starfsemi þess áfram) með aðgangi að tölvu, tímaritum og blöðum, dagvist/afþreying fyrir eldri borgara og annað í þeim dúr gæti sömuleiðis farið vel saman við slíkt og hleypt töluverðu lífi í húsið.

- Rafmagn var þáttur sem kom upp í nokkrum viðtölum í tengslum við atvinnuuppbyggingu. Íbúar sjá tækifæri í smávirkjunum heima á bæjum til rafmagnsframleiðslu en jafnframt að í sveitarfélaginu vanti þriggja fasa rafmagn og það standi þróun atvinnulífs á svæðinu fyrir þrifum.
- Markaðssetning svæðis:
  - Tekið þátt í starfi þeirra er starfa að markaðssetningu svæðisins s.s. Norðurhjara og Markaðsstofu Norðurlands.
  - Tekið þátt í samstarfsverkefnum sem stuðla að uppbyggingu ferðaþjónustu s.s. Arctic Coast Way – Norðurstrandarleið, sem er metnaðarfullt verkefni um nýja ferðamannaleið um Norðurland.
  - Komið á auknu samtarfi við nágrannasveitarfélög í tengslum við ferðaþjónustu.
  - Ýmislegt í náttúrufari í hreppnum og í nágrenni hans er afar sérstakt. Þar má til að mynda Rauðanes. Með betri markaðssetningu má gera það að meira aðdráttarafls fyrir svæðið, það má tengja við nálæga ferðamannastaði sem hafa aðdráttarafl s.s. Langanesið og Heimskautsgerðið á Raufarhöfn
  - Heimasíða sveitarfélagsins er lykil verkfæri við markaðssetningu svæðisins og þeirrar þjónustu, náttúru og afþreyingar sem er til staðar eða væri hægt að bjóða upp á í sveitarfélaginu.

Formatted: Indent: Before: 1", No bullets or numbering

### Fjölgun íbúa

Það er jákvætt að drjúgur meirihluti íbúa telur raunhæft að fjölga íbúum í sveitinni. Í samtölum komu fram ýmsar tillögur en einn viðmælandi varpaði fram spurningunni um nauðsyn þess að fjölga íbúum og taldi að mikilvægara væri að leggja áherslu á að skapa góð búsetuskilyrði í sveitarfélaginu og þá myndi það leiða til fjölgunar. Þær leiðir sem lagðar voru til endurspeglar einmitt þætti sem margir hverjir teljast til góðra búsetuskilyrða.

- Bættar samgöngur, eins og kom fram hér að framan, sbr. malbikun á Langanesströnd, Dettifossvegur.
- Bætt aðgengi að menntun, en slíkt ætti að leysast að hluta til með betra netsambandi nú þegar ljósleiðari hefur verið lagður í sveitarfélaginu. Aðrar leiðir væri samstarf við stofnanir sem bjóða upp á námstækifæri, þar má t.a.m. nefna Þekkingarnet Þingeyinga og Nýsköpunarmiðstöð Íslands.

Formatted: List Paragraph, Bulleted + Level: 1 + Aligned at: 0.25" + Indent at: 0.5"

- Aðkoma ríkisvaldsins, gæti t.d. verið í formi þess að útvista þjónustu eins og áður hefur komið fram.
- Sameining við önnur sveitarfélög.
- Aukin afþreying fyrir íbúa. Nýta mætti skólahúsnæði til aukinnar samveru og afþreyingar fyrir íbúa og nota þannig gott mannlíf sem aðráttarafl fyrir nýja íbúa.
- Lækkun á útsvarsprósentu og opinberum gjöldum sem gerir búsetu hagstæðar í sveitarfélaginu.
- Móttaka flóttafólks.
- Fá ungt fólk til að taka við rekstri bújarða. Eldri bændur þyrftu þá að vera tilbúnir til að víkja fyrir ungu fólki sem væri tilbúið til að taka við rekstri bújarða og sömuleiðis mætti nýta jarðir í eigu sveitarfélagsins til að laða ungt fólk að.
- Stuðningur sveitarfélagsins við þá sem hyggja á nýsköpun. Þetta atriði tengist jafnt atvinnusköpun sem fjölgun en leið til að laða að smáfyrirtæki sem væru atvinnuskapandi væri að bjóða styrki eða ívilnanir sem væru hvati fyrir þá sem þau reka til að staðsetja þau í sveitarfélaginu.
- Átaksverkefni „Vertu velkominn heim“ sem mundi miða að því að laða nýja íbúa til sveitarfélagsins sem og brottflutta. Slíkt átak gæti t.d. falið í sér styrki til nýbygginga á skipulögðum lóðum, leigu á jörðum í eigu sveitarfélagsins t.d. með styrkjum til framkvæmda á þeim s.s. endurbóta á húsnæði og útihúsum, og/eða styrki til atvinnusköpunar í sveitarfélaginu.

Formatted: List Paragraph, Space After: 0 pt, Line spacing: single, Bulleted + Level: 1 + Aligned at: 0.25" + Indent at: 0.5"

### Eignir og auðlindir sveitarfélagsins

Sveitarfélagið á xxx eignir??? s.s. skólahúsnæði, jarðirnar A, B og C. Íbúar hafa mikinn hug á að eignirnar séu nýttar og þágu samfélagsins þó að ekki séu allir sammála um nýtinguna. Það er þó ekki hægt að halda öðru fram en að magrar hugmyndanna hafi verið í það minnsta áhugaverðar.

Formatted: Font: Bold

- Uppbygging ferðaþjónustu til að mynda í tengslum við þjónustu við laxveiðar og byggingu sumarhúsa á jörðum sveitarfélagsins.
- Skipuleggja lóðir fyrir íbúðir á jörðum sveitarfélagsins fyrir fólk sem vill búa í hreppnum án þess að stunda búskap.
- Tryggja að jarðir væru notaðr fyrir búrekstur.
- Sala á jörðum. Um sölu á jörðum voru skiptar skoðanir, einhverjir töldu að ætti að selja, aðrir töldu að það væri möguleiki ef ákveðið væri í hvað söluandvirði yrði nýtt. Flestir sem tjáðu sig um sölu jarða voru þó andvígir því þar sem um mikilvægan tekjustofn hreppsins væria ð ræða.
- Leiga á jörðum var jafnframt tilgreind sem leið til að nýta jarðirnar og var þá horft til þess að jarðir og eignir á þeim yrðu standsettar og í kjölfarið boðnar ungu fólki til leigu og til að hefja á þeim búskap og mögulega með þann möguleika að kaupa jarðirnar síðar.

Formatted: List Paragraph, Bulleted + Level: 1 + Aligned at: 0.25" + Indent at: 0.5"

Formatted: Font: Palatino Linotype

Formatted: Font: Italic

Formatted: Font: Palatino Linotype

Formatted: Font: Italic

Formatted: Font: Italic

Formatted: Font: Palatino Linotype, Not Bold

Formatted: Font: Not Bold

Formatted: Font: Not Bold

Formatted: Font: Palatino Linotype

Formatted: Font: Italic

Formatted: Font: Italic

- Íbúum var hugleikið að unnið yrði að því að sveitarfélagið nýtti jarðirnar til að stuða að eigin sjálfbærni.

Formatted: Font: Palatino Linotype

Dröös